



Syndicat Mixte du Bassin
Versant de la Vézère en
Dordogne



NATURA 2000



Fonds Européen Agricole
pour le Développement Rural



Liberté • Égalité • Fraternité
RÉPUBLIQUE FRANÇAISE



Sites Natura 2000 Vallées des Beunes FR7200666



Structures animatrices et partenaires



Sites Natura 2000

FR7200666 « Vallées des Beunes »

Mise en œuvre des Docob – août 2018 à décembre 2019

PREAMBULE

Le site Natura 2000 des Vallées des Beunes est doté d'un DOCOB validé depuis décembre 2004.

Le site s'étend sur 5500 ha répartis sur 12 communes : LES EYZIES-DE-TAYAC-SIREUIL, TAMNIES, LA CHAPELLE-AUBAREIL, SAINT-GENIES, SARLAT-LA-CANEDA, PEYZAC-LE-MOUSTIER, MEYRALS, SAINT-ANDRE-D'ALLAS, MARCILLAC-SAINT-QUENTIN, MARQUAY, SERGEAC et TURSAC.

L'animation du Docob s'est mise en place en 2006, avec les services du CNASEA, transmise en 2009 à la Chambre d'agriculture après arrêt d'activité du CNASEA.

Plusieurs phases d'animation se sont succédées, avec l'utilisation des outils CAD (Contrats d'Agriculture Durable) suivis par les MAET (Mesures Agri Environnementales Territorialisées) et enfin les MAEC (Mesures Agri Environnementales et Climatiques), complétés par les Contrats Natura 2000, afin d'accompagner des travaux de restauration ou des changements de pratiques.

Le **Syndicat Mixte du Bassin Versant de la Vézère en Dordogne est actuellement maître d'ouvrage** de l'animation du site Natura 2000. Pour la mettre en œuvre, elle a pris l'attache **de la Chambre d'Agriculture de la Dordogne** (au travers de son antenne du Périgord Noir) **en partenariat avec le Conservatoire d'Espaces Naturels d'Aquitaine** (antenne Dordogne).

Les personnes en charge de l'animation du site « Vallées des Beunes »:

Chambre d'Agriculture de La Dordogne Antenne du Périgord Noir

Bernadette BOISVERT, conseillère agricole
spécialisée environnement - développement local

Autres missions :

- Animation des sites Natura 2000 des Coteaux calcaires de la Dordogne
- Participation à la réalisation de Docobs
 - Chargée de mission pastoralisme
- Réalisation et mise en œuvre du PAEC Zone pastorale de Dordogne...

Conservatoire d'Espaces Naturels d'Aquitaine

Matthieu DUFFAU, chargé de mission

Nolwenn QUERO, chargée de mission

Autres Missions :

- Elaboration de Docob
- Inventaires et expertises naturalistes
- Rédaction de plans de gestion...

SOMMAIRE

| | | |
|-------|--|----|
| 1 | Rappel des enjeux et objectifs du docob..... | 5 |
| 1.1 | Les habitats et espèces d'intérêt communautaire identifiés | 5 |
| 1.2 | Les principaux enjeux et objectifs | 6 |
| 2 | Les missions de la structure animatrice | 8 |
| 3 | Synthèse et bilan des actions conduites | 9 |
| 3.1 | Information et communication générale sur le site..... | 9 |
| 3.2 | Information - Accompagnement des acteurs locaux | 9 |
| | • Recherche de solution pour la réfection de la digue du bief du moulin de Beyssac | 9 |
| | • Débordement de la Beune dans une prairie humide de type mégaphorbiaie | 9 |
| 3.3 | Mise en œuvre des MAEC | 10 |
| 3.3.1 | Information Communication sur le PAEC | 10 |
| 3.3.2 | Mise à jour du PAEC..... | 10 |
| 3.3.3 | Bilan des contrats MAEC engagés en 2019 | 11 |
| 3.3.4 | Bilan du PAEC Vallées des Beunes sur 5 ans..... | 11 |
| 3.4 | Mise en œuvre de contrats Natura 2000 | 12 |
| 3.4.1 | Suivi des contrats de gestion de prairies humides | 12 |
| 3.4.2 | Nouveaux contrats Natura 2000 | 13 |
| 3.5 | Suivi des populations de chiroptères | 15 |
| | • La grotte de Vieil Mouly..... | 15 |
| | • Une carrière aux Eyzies | 16 |
| | • Veille sur le site | 16 |
| | • Améliorations des connaissances sur les chiroptères au sein du périmètre Natura 2000 | 16 |
| | • Autres programmes..... | 17 |
| 4 | Soutien à des programmes de développement durable et appui territorial | 18 |
| 5 | Assistance à l'application du régime d'incidence..... | 18 |
| 6 | Perspectives d'action pour une prochaine tranche d'animation | 19 |

LISTE DES ANNEXES

ANNEXE 1 : COURRIER DE DEMANDE D'INTERVENTION POUR LE BIEF DU MOULIN DE BEYSSAC

ANNEXE 2 : COMPTE RENDU DE VISITE SUR UNE PARCELLE DE M. CROUZEL

ANNEXE 3 : EXTRAIT DE LA LETTRE INFO « L'AGRICULTEUR DU PERIGORD NOIR »

ANNEXE 4 : PAEC AQ_BEUN POUR LA CAMPAGNE 2020

ANNEXE 5 : DIAPORAMA DE LA REUNION POUR LA POURSUITE DU PARTENARIAT CONSERVATOIRE DES RACES D'AQUITAINE ET SMBVVD

ANNEXE 6 : DEMANDE D'AVENANT AU CONTRAT NATURA 2000 DE MONSIEUR LAVAL

ANNEXES 7 : PRE-CONTRATS 2020

1 RAPPEL DES ENJEUX ET OBJECTIFS DU DOCOB

1.1 LES HABITATS ET ESPECES D'INTERET COMMUNAUTAIRE IDENTIFIES

En l'état des connaissances, sept habitats naturels de l'annexe I de la Directive « Habitat, Faune, Flore » sont présents sur le site Natura 2000.

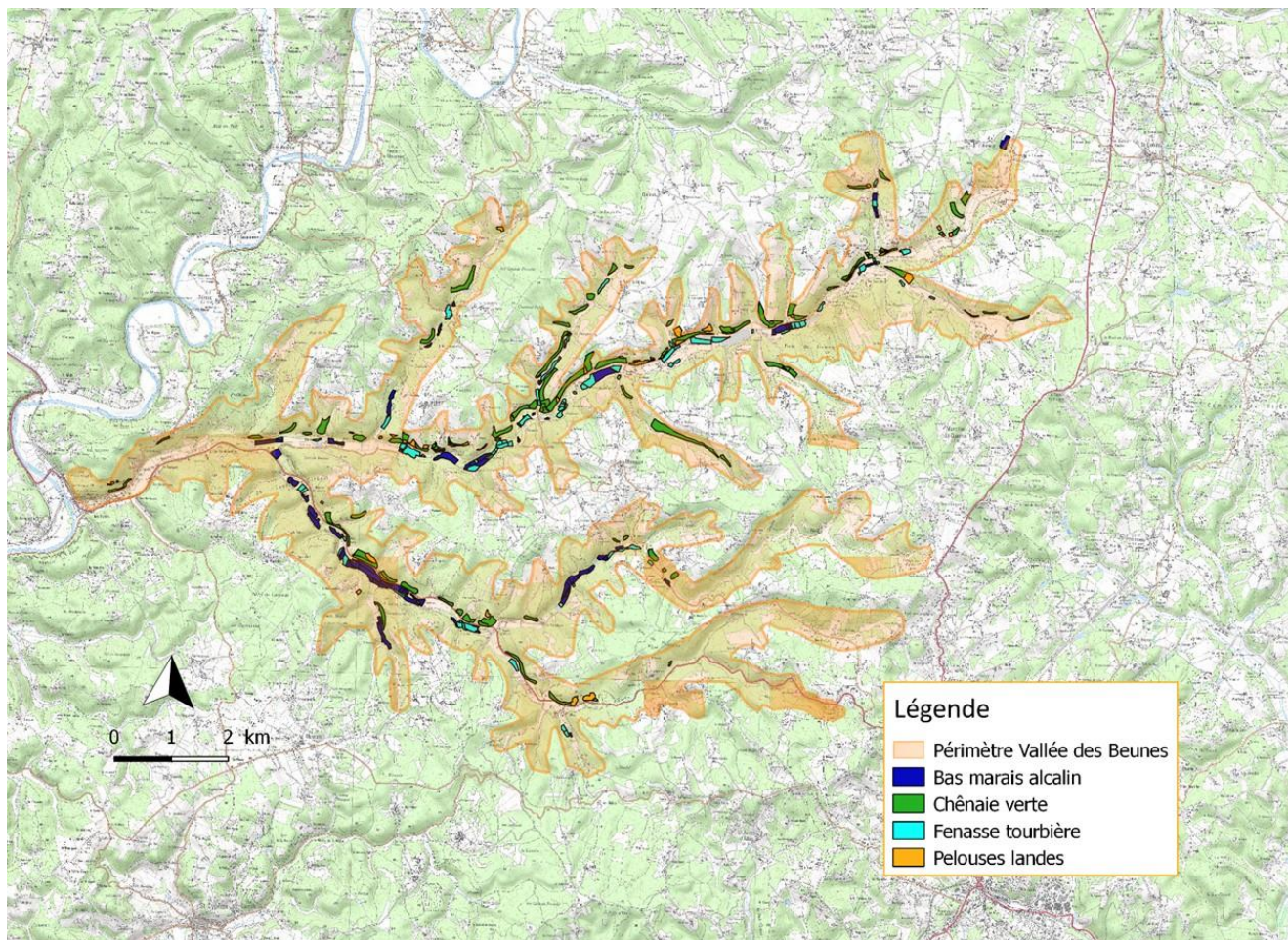
Habitats d'intérêt communautaire répertoriés :

| Intitulé EUR 27 | Code |
|--|------|
| Formations à <i>Juniperus communis</i> sur landes ou pelouses calcaires | 5130 |
| Pelouses sèches semi-naturelles et faciès d'embuissonnement sur calcaires (<i>Festuco-Brometalia</i>) (* sites d'orchidées remarquables) | 6210 |
| Mégaphorbiaies hygrophiles d'ourlets planitiaires et des étages montagnard à alpin | 6430 |
| Tourbières basses alcalines | 7230 |
| Pentes rocheuses calcaires avec végétation chasmophytique | 8210 |
| Forêts alluviales à <i>Alnus glutinosa</i> et <i>Fraxinus excelsior</i> (<i>Alno-Padion</i> , <i>Alnion incanae</i> , <i>Salicion albae</i>) | 91E0 |
| Forêts à <i>Quercus ilex</i> et <i>Quercus rotundifolia</i> | 9340 |

Espèces d'intérêt communautaire répertoriées :

| Code | Nom scientifique |
|------|----------------------------------|
| 1041 | <i>Oxygastra curtisii</i> |
| 1044 | <i>Coenagrion mercuriale</i> |
| 1065 | <i>Euphydryas aurinia</i> |
| 1303 | <i>Rhinolophus hipposideros</i> |
| 1304 | <i>Rhinolophus ferrumequinum</i> |
| 1305 | <i>Rhinolophus euryale</i> |
| 1324 | <i>Myotis myotis</i> |

Périmètre du site et localisation des habitats



1.2 LES PRINCIPAUX ENJEUX ET OBJECTIFS

Les principaux enjeux du site sont les suivants :

A Maintenir et développer les bas-marais alcalins

- Maintenir et développer les espaces ouverts de «fenasses»
- Assurer la gestion intégrée-des cours d'eau

B Développer l'intérêt écologique et paysager des coteaux

- Maintenir et développer les espaces ouverts de pelouses et landes sèches
- Favoriser le développement de la chênaie verte

C Développer une mosaïque d'habitats naturels et préserver les milieux originaux

- Maintenir la mosaïque d'habitats
- Préserver les populations animales remarquables

D Communiquer

- Animer et coordonner le Docob, informer, communiquer, encourager et soutenir les actions favorables à la conservation des habitats, établir un suivi et une évaluation du Docob

Pour répondre aux enjeux du site, plusieurs objectifs à long terme ont été définis lors de l'élaboration du Docob. Ils sont déclinés en objectifs opérationnels à travers le programme d'actions synthétisé ci-après.

Synthèse du programme d'actions :

Maintenir et développer les bas-marais alcalins

Entretien par fauche tardive ou par pâturage des bas-marais alcalins

Restauration des bas-marais alcalins en cours de colonisation par les ligneux ou par les roseaux

Réhabilitation de fossés

Développer l'intérêt écologique et paysager des coteaux

Entretien mécanique ou par pâturage des pelouses et landes sèches

Restauration des pelouses sèches embroussaillées ou colonisées par le chêne pubescent

Développer une mosaïque d'habitats naturels et préserver les milieux originaux

Restauration et/ou entretien de mégaphorbiaies

Entretien des mares à characées

Préservation des grottes naturelles à chauves-souris

Restauration de la forêt alluviale rigulaire et de la ripisylve inondable (aulnaie, frênaie)

Recréation de ripisylve (aulnaie)

Utilisation du piégeage contre les rongeurs indésirables

Communiquer et faire vivre le document d'objectifs

Coordination, synthèse et bilan de la mise en oeuvre du Docob

Mise en œuvre des mesures contractuelles et des mesures hors contrat

Assistance technique en matière de gestion du cours d'eau et des zones humides

Informier et communiquer pour promouvoir le site et les mesures de gestion qui sont liées

Sensibiliser le public et maîtriser la fréquentation sur le site (signalétique, panneaux informatifs...)

Promouvoir la préservation de la ressource et la qualité de l'eau

Soutenir les démarches de valorisation et de préservation de la biodiversité

2 LES MISSIONS DE LA STRUCTURE ANIMATRICE

Les missions d'animation à mettre en œuvre s'articulent autour des volets suivants :

- **Préparer la mise en œuvre du document d'objectif**
 - Information et communication sur les mesures de gestion
 - Mise à jour du Docob
- **Mettre en œuvre des mesures contractuelles**
 - Identification et prise de contact avec les ayants droits
 - Rencontre avec les propriétaires et ayants droits / Réponses aux sollicitations
 - Diagnostic des parcelles
 - Proposition de contrats / Aide au montage de dossier / Suivi de l'instruction / Aide à la mise en œuvre technique des mesures
 - Suivi de la consommation financière et consolidation des besoins
- **Soutien à des programmes d'actions de développement durable et appui territorial**
 - Intégration des enjeux du site dans les documents de planification (PLU, SCOT, DOCOB ...)
 - Participation à la démarche d'évaluation des incidences
- **Coordonner, réaliser la synthèse et le bilan**
 - Préparation et animation du comité de pilotage
 - Coordination des avis techniques
 - Bilan et évaluation des actions et des contrats
 - Rédaction des comptes rendus.

3 SYNTHÈSE ET BILAN DES ACTIONS CONDUITES

3.1 INFORMATION ET COMMUNICATION GÉNÉRALE SUR LE SITE

La lettre d'information réalisée en 2017 est diffusée lors des rencontres avec des acteurs sur le terrain, au cours de réunions ou lors de manifestations à caractère agricole ou environnemental.

3.2 INFORMATION - ACCOMPAGNEMENT DES ACTEURS LOCAUX

Recherche de solution pour la réfection de la digue du bief du moulin de Beyssac



La fédération des chasseurs a engagé un contrat Natura 2000 pour l'entretien par broyage/fauchage de prairies humides près du lieu-dit Bénivet, en contrebas du bief du moulin de Beyssac.

L'agriculteur prestataire pour l'entretien de ces parcelles a signalé à la structure animatrice, à l'automne 2018, qu'il n'avait pas pu intervenir mécaniquement sur l'une des parcelles concernées, car elle était inondée en période d'étiage. Une première visite sur place a été organisée avec la fédération départementale de chasseurs en

janvier 2019, puis avec les techniciens rivière du SMBVVD en avril 2019. Elles ont permis de constater que l'effondrement localisé de la digue du bief alimentant la filature provoque l'écoulement du cours d'eau dans la parcelle située en contrebas. En effet ce bief n'est plus entretenu et cette situation pourrait rapidement se dégrader car d'autres arbres sur la berge menacent de s'arracher.

L'ancien propriétaire des lieux étant décédé depuis peu et compte tenu du contrat Natura 2000 dont la mise en œuvre est compromise à court terme, un courrier a été envoyé au SMBVVD pour solliciter son intervention. Mais il s'agit du domaine privé et le syndicat n'a pas vocation à intervenir.

Le moulin ayant été racheté en décembre 2019, les nouveaux propriétaires vont être sollicités pour envisager avec eux une solution afin que les travaux puissent être réalisés rapidement sur cette portion de bief, qui nécessite d'être consolidée et nettoyée des quelques arbres qui menacent d'autres tronçons de digue.

Débordement de la Beune dans une prairie humide de type mégaphorbiaie.

Au nord du lieu-dit La Genèbre, en amont de la Petite Beune

La structure animatrice a été sollicitée par M. Crouzel, propriétaire d'une parcelle, convertie en prairie depuis une dizaine d'années, dans laquelle s'est installée une mégaphorbiaie. Lors de



la précédente programmation MAE, l'agriculteur avait souscrit une mesure d'entretien par fauche tardive qui permettait d'éviter la fermeture du milieu. Depuis, en raison du mauvais écoulement du cours d'eau et du fossé de drainage qui traverse la parcelle, il n'est plus en capacité de réaliser l'entretien de cette parcelle, sauf année très sèche (telle que cette année) ou la parcelle redevient accessible.

Une visite de terrain organisée en août 2019 a permis de constater :

- La présence de plusieurs seuils liés à des calcifications dans le lit du cours d'eau
- La présence d'embâcles localisés en amont de la parcelle
- Un effondrement ponctuel de la berge.

L'accumulation de ces facteurs fait que la parcelle n'est plus accessible pour son entretien en période estivale comme par le passé, et le risque de fermeture du milieu est à craindre à court terme.

En raison de la nécessité de maintenir les prairies humides ouvertes et la continuité écologique du cours d'eau, l'équipe technique du syndicat de la Vézère a proposé la démarche suivante :

1. Inscription des travaux dans le programme d'intervention du syndicat pour l'année 2020,
2. Période de réalisation envisagée : fin d'été 2020,
3. Nature des travaux :
 - Arasement partiel des seuils par retrait des concrétions calcaires,
 - enlèvement d'embâcles,
 - réfection et revitalisation du passage de berge effondré.
4. En fonction de l'efficacité de l'intervention sur le cours d'eau, il sera éventuellement envisagé une intervention complémentaire au niveau du fossé de drainage.

3.3 MISE EN ŒUVRE DES MAEC

3.3.1 INFORMATION COMMUNICATION SUR LE PAEC

⇒ *réunion d'information sur le programme de MAEC*

Pour la campagne 2019, la communication s'est traduite par :

- information auprès de l'ensemble des agriculteurs adhérents au CrDA, via notre journal « l'Agriculteur du Périgord Noir »
- une communication lors d'une réunion PAC organisée en sarladais nord

3.3.2 MISE A JOUR DU PAEC

Un PAEC a été réalisé en 2015 en réponse à l'appel à projets de la région Aquitaine. Chaque année il est réajusté pour répondre aux objectifs définis par la région (devenue Nouvelle Aquitaine) tout en s'adaptant aux enjeux du territoire. Il intègre un bilan de l'année précédente et des prévisions de nouvelles contractualisations. Pour la période considérée, 2 PAEC ont été réalisés et déposés :

- En novembre 2018 pour la campagne 2019
- En décembre 2019 pour la campagne 2020

3.3.3 BILAN DES CONTRATS MAEC ENGAGES EN 2019

Un pré-diagnostic a été réalisé chez un éleveur pour vérifier la faisabilité d'un engagement MAEC sur son exploitation : l'exploitation n'était pas éligible à la mesure visée.

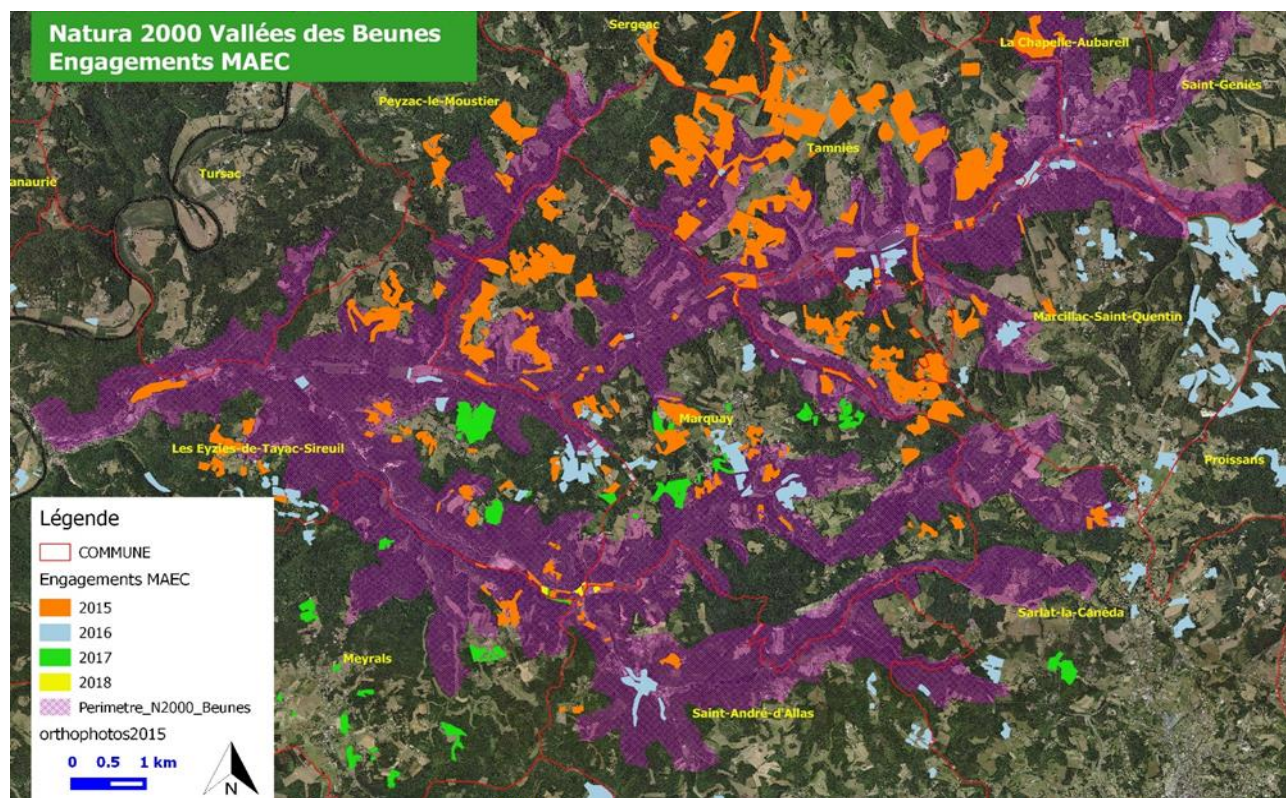
Baucoup d'agriculteurs se sont engagés en 2015 et 2016 et le nombre de demandes a fortement chuté ensuite, car il reste peu d'exploitations potentiellement concernées.

3.3.4 BILAN DU PAEC VALLEES DES BEUNES SUR 5 ANS

Tableau de synthèse des engagements MAEC souscrits depuis 2015 dans le PAEC Vallées des Beunes

| Année d'engagement | Nbr de diagnostics déposés | Mesures souscrites | | | | | | | Surface totale engagée | linéaire engagé en ML | |
|--------------------------------------|----------------------------|--------------------|---------------|--------------|-------------|--------------|--------------|-------------|------------------------|-----------------------|-------------|
| | | SHP1 | HE01 | HE03 | HE06 | HE07 | HE08 | HE09 | | RI01 | FO01 |
| 2015 | 14 exploitations | 585,06 | 299,66 | 13,84 | 0,99 | 22,27 | 10,01 | 6,69 | 709,48 | 210 | 2932 |
| 2016 | 12 exploitations | 213,63 | 107,37 | 0 | 0 | 46,96 | 3,86 | 2,05 | 307,02 | 550 | 645 |
| 2017 | 3 exploitations | 92,43 | 58,16 | 0 | 0 | 0 | 0,65 | 0 | 123,44 | 0 | 0 |
| 2018 | 1 exploitation | 0 | 0 | 0 | 0 | 1,28 | 0 | 0,87 | 2,16 | 280 | 0 |
| 2019 | 0 exploitation | 0 | 0 | 0 | 0 | 0 | 0 | 0 | 0,00 | 0 | 0 |
| 30 diagnostics déposés | | 891,12 | 465,19 | 13,84 | 0,99 | 70,51 | 14,52 | 9,61 | 1 142,10 | 1040 | 3577 |
| Total engagements unitaires : | | 574,66 HA | | | | | | | 4617 ML | | |

Au total, 32 diagnostics ont été réalisés au cours des 5 années de mise en œuvre du Programme Agri-Environnemental et Climatique « Vallées des Beunes » pour 25 exploitations engagées et 5 avenants déposés. 109 ha sont engagés dans des mesures visant à préserver les Habitats d'Intérêt Communautaires de milieux humides et de pelouses sèches, ainsi que les habitats d'espèces, complétés par des engagements linéaires d'entretien de ripisylve ou de fossés. D'autre part 1032 ha sont engagées en mesure systèmes herbagers et pastoraux et/ou en gestion pastorale, visant à consolider l'élevage extensif en zone de déprise et à réinvestir des parcelles embroussaillées et/ou boisées pour limiter la fermeture des milieux.



Ce bilan est réalisé sur la base des diagnostics, et ne tient pas compte des modifications qui ont pu intervenir après engagement PAC (retrait de certaines parcelles à la demande de l'agriculteur ou suite à l'instruction du dossier).

Le programme de MAEC a été très largement souscrit sur le PAEC Vallées des Beunes, avec un impact significatif pour le territoire en termes de gestion des milieux et de dynamique locale. L'enveloppe financière liée à ces engagements représente sur l'ensemble de la programmation un peu plus de 600 000 €.

3.4 MISE EN ŒUVRE DE CONTRATS NATURA 2000

3.4.1 SUIVI DES CONTRATS DE GESTION DE PRAIRIES HUMIDES

Depuis avril 2017, une convention entre le Conservatoire des races d'Aquitaine et le Syndicat mixte du bassin versant de la Vézère, encadre la mise à disposition d'un troupeau de vaches bordelaises (3 vaches + 1 taureau) pour la gestion pastorale de prairies humides de fonds de vallée.

Originaire de l'ancienne Guyenne et de Gironde, la race Bordelaise s'est répandue dans tout le Sud-ouest, des vallées de la Garonne, de la Dordogne et de l'Isle jusqu'aux Landes et Pyrénées. Grâce à sa rusticité et ses qualités laitières, elle s'est développée aussi bien dans les riches prairies alluviales des fleuves que dans les marais et zones sablonneuses du littoral. A partir de 1890, reconnue comme l'une des meilleures laitières de son époque, la race a été diffusée dans toute la France puis a régressé, concurrencée par les races industrielles et exclue de l'insémination artificielle. Considérée comme disparue depuis 1960, quelques vaches Bordelaises furent découvertes entre 1985 et 1990 en Gironde, Landes, Dordogne et Pyrénées Atlantiques permettant de reconstituer la race. 25 ans après son sauvetage elle compte une centaine de vaches et des taureaux bien typés, dont plusieurs disponibles en insémination artificielle. Le Conservatoire conduit un programme de conservation et de développement de la race.

Le troupeau est placé sous la responsabilité d'un éleveur qui assure les soins et la surveillance des animaux et gère le pâturage sur les parcelles qui font l'objet d'un contrat Natura 2000. Il rapatrie les animaux sur des parcelles de coteaux proches du siège de son exploitation pendant la période hivernale.

3 contrats Natura 2000 sont en cours pour financer cette gestion :

| Maître d'ouvrage | ^{ère} 1 ^{ère} année de contrat | Surface en gestion pastorale | Fin du contrat |
|-------------------------------------|---|------------------------------|----------------|
| Fédération départementale de chasse | 2015 | 1,80 ha | 2019 |
| SCI de Commarque | 2016 | 4,50 ha | 2020 |
| M. Et Mme CLANET | 2018 | 0,45 ha | 2022 |

Le contrat engagé avec la Fédération des chasseurs s'est achevé fin 2019 et la convention avec le Conservatoire signée pour 3 campagnes arrivait à terme. **Les partenaires ont été réunis le 29 novembre pour questionner la poursuite de ce partenariat.** Le bilan des 3 premières campagnes étant satisfaisant sur le terrain et bien perçu par le public, il a été décidé de **reconduire la convention pour 3 années supplémentaires, de 2020 à 2022.**

Plusieurs parcelles, trop humides pour envisager une gestion pastorale, sont entretenues par broyage (ou fauche les années très sèches, lorsque les conditions le permettent). L'intervention est réalisée tardivement, de manière mécanique sur les parcelles accessibles et manuelle sur les secteurs les plus humides.

Il s'agit d'une partie de la Combe de St Raphaël (1 ha 33), de parcelles situées à Fontaine Pourrie (0.57 ha), à Bénivet 1.55 ha et en amont du vallon de Commarque (0.23 ha)



La Chambre d'agriculture assure le suivi de ces contrats :

- Interface entre le syndicat maître d'ouvrage, le conservatoire des races d'Aquitaine, l'éleveur en charge du troupeau et les propriétaires bénéficiaires des contrats Natura 2000,
- Suivi du planning de pâturage,
- Accompagnement de l'éleveur pour la réalisation des cahiers de pâturage et d'interventions,
- Accompagnement des propriétaires pour les demandes de paiement annuel.



Installation d'une passerelle dans le Vallon de Commarque

Comme c'était prévu par l'avenant déposé en 2018 par la SCI de Commarque, une passerelle en bois a été installée en fin d'été 2018 dans le vallon de Commarque pour que les vaches puissent pâturer les parcelles situées en rive droite de La Beune. Elle permet aux animaux de traverser le cours d'eau sans dégradation.

Le contrat déposé en 2018 par M. Laval pour ouverture d'une parcelle en voie de fermeture sur la commune de La Chapelle Aubareil (Péchaurlol) n'a pas été mis en œuvre ; une demande d'avenant a été déposée pour le compte du propriétaire pour décaler les travaux en été 2020.

3.4.2 NOUVEAUX CONTRATS NATURA 2000

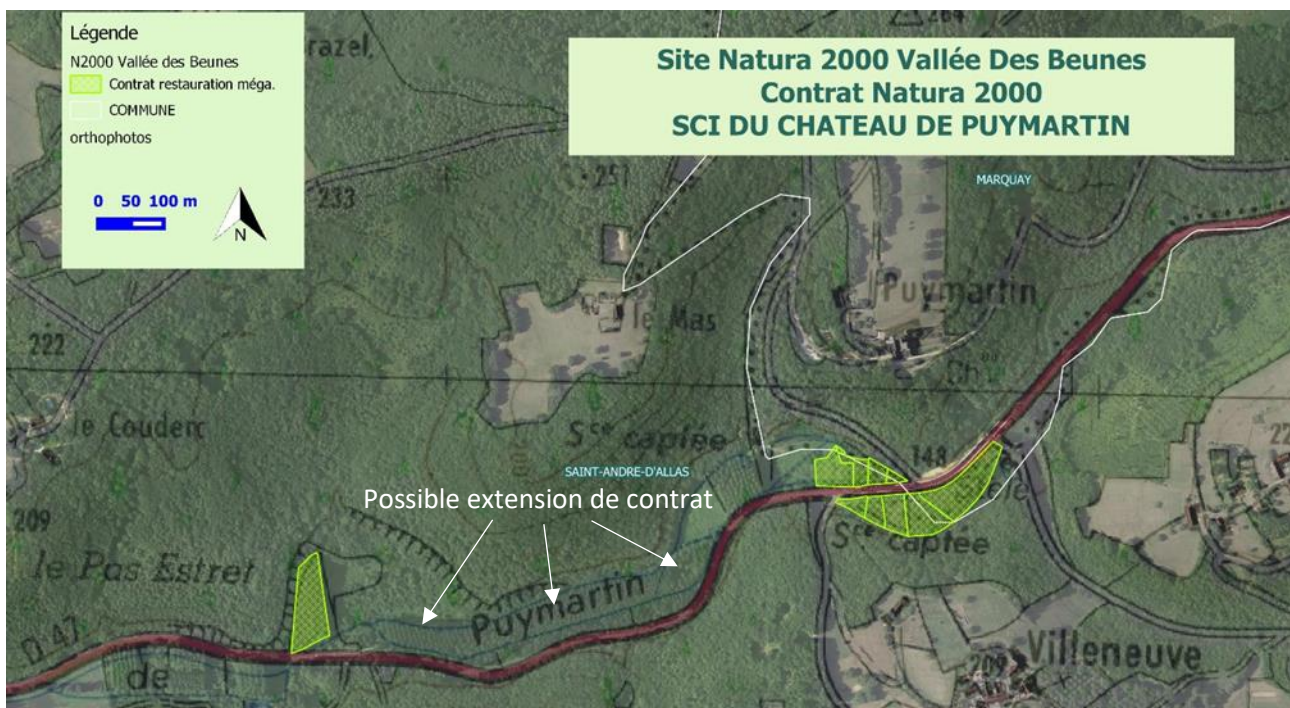
Quatre pré contrats Natura 2000 ont été déposés en janvier 2020, auprès de la DREAL et de la DDT 24 :

- ✚ **Poursuite de l'entretien des mégaphorbiaies et prairies à molinie par gestion pastorale et broyage mécanique/manuel – reconduction des contrats actuels**
 - **Pour les parcelles de la Fédération de chasse sur les campagnes 2020 à 2022**
 - **Pour les parcelles de la SCI De Commarque sur les campagnes 2021 et 2022.** Bien que le contrat de la SCI De Commarque coure encore pour 1 an, il a été décidé de déposer dès 2020 une nouvelle demande pour assurer la suite de l'actuel contrat, car le programme FEADER s'achève en 2020, tandis que le programme suivant risque de ne pas être opérationnel en 2021.

- ✚ **Restauration de mégaphorbiaies suite à l'exploitation de peupliers**

Il s'agit d'un chapelet de parcelles situées en bordure de l'axe Les Eyzies – Sarlat, en contrebas du château de Puymartin et réparties entre deux propriétaires :

- **La SCI du château de Puymartin (1,15 ha)**
- **M. Xavier De Cherade de Montbron (1,83 ha)**



La liste des parcelles concernées par ces 2 projets de contrat est présentée dans le tableau ci-dessous

| Propriétaire | Commune | Section | Numéro |
|------------------------------|---------------------|---------|--------|
| SCI du Château de PUYMARTIN | MARQUAY | AO | 159 |
| SCI du Château de PUYMARTIN | MARQUAY | AO | 158 |
| SCI du Château de PUYMARTIN | SAINT-ANDRE-D'ALLAS | A | 1185 |
| SCI du Château de PUYMARTIN | SAINT-ANDRE-D'ALLAS | A | 1184 |
| SCI du Château de PUYMARTIN | SAINT-ANDRE-D'ALLAS | A | 1183 |
| Xavier de CERADE de MONTBRON | MARQUAY | AO | 157 |
| Xavier de CERADE de MONTBRON | MARQUAY | AO | 154 |
| Xavier de CERADE de MONTBRON | MARQUAY | AO | 155 |
| Xavier de CERADE de MONTBRON | SAINT-ANDRE-D'ALLAS | A | 1403 |
| Xavier de CERADE de MONTBRON | SAINT-ANDRE-D'ALLAS | A | 376 |
| Xavier de CERADE de MONTBRON | MARQUAY | AO | 156 |

Deux parcelles (A1183 et A 1184) sont actuellement occupées par une mégaphorbiaie fortement embroussaillée dont le maintien est menacé à court terme (évolution rapide vers le fourré).

Les autres parcelles concernées étaient occupées jusqu'en 2019 par des peupleraies de moins de 30 ans. Les propriétaires se posaient la question de ne pas replanter la peupleraie mais d'implanter une prairie. Or un diagnostic écologique réalisé avant travaux sur ces parcelles, confirmé ensuite par une visite de terrain post-travaux d'abattage, fait état de la présence d'HIC de mégaphorbiaies. Plutôt que des détruire ces habitats en implantant une prairie sur ces parcelles, les animateurs du site ont fait la proposition de mettre en place des actions visant à restaurer puis entretenir l'ensemble des mégaphorbiaies. **Compte tenu du calendrier fixé par l'Etat et de l'étape de validation des projets de contrat par un comité de priorisation, le diagnostic parcellaire n'est à ce jour pas finalisé. Le choix a été fait d'attendre les résultats du comité de priorisation avant d'engager la rédaction des diagnostics parcellaires complets. Ce travail sera mené avant le 30/04/2020 si le projet de contrat est retenu.**

Dans les grandes lignes, les interventions prévues sont :

- pour la restauration en année 1 : broyage au sol des résidus d'exploitation de peupliers et arasement des souches, ou broyage lourd de la strate arbustive et herbacée avec bucheronnage ;
- pour l'entretien un gyrobroyage d'entretien annuel.

La fin de programmation du programme de développement rural Aquitain (2014-2020), contraint le nombre d'années d'intervention prévues dans les contrats. **Les projets de contrats sont donc déposés pour 3 ans (contre 5 généralement) avec des interventions prévues en 2020, 2021 ; 2022.**

Si ces contrats devaient être acceptés par les services de l'Etat, une vigilance importante de la part des animateurs sera faite lors des différentes opérations notamment concernant le maintien d'une ripisylve le long des cours d'eau.

L'opportunité de mettre en œuvre des contrats Natura 2000 a été démontrée par le diagnostic réalisé par le CEN Nouvelle Aquitaine, pour éviter le reboisement et restaurer puis maintenir les mégaphorbiaies.

Ces contrats seront importants pour le site car ils vont contribuer de manière évidente à la réouverture du milieu et à la restauration de la mosaïque d'habitats naturels dans une portion de vallée très visible mais jusqu'ici très fermée (alternance de peupleraies et de boisements naturels). De plus, ils pourraient à terme être renforcés par une autre parcelle d'environ 5 ha, si les propriétaires acceptent de mettre en place un petit ouvrage transversal pour faire remonter la ligne d'eau dans le "fossé" à l'amont.

3.5 SUIVI DES POPULATIONS DE CHIROPTERES

La grotte de Vieil Mouly

Le tableau ci-dessous synthétise les effectifs observés sur site depuis 2015. Deux passages sont habituellement réalisés sur site.

| | 2015 | | 2016 | | | 2017 | | 2018 | | | 2019 | |
|-------------------------------------|---------|--------|---------|---------|--------|---------|---------|---------|---------|--------|---------|---------|
| | 18-févr | 02-nov | 22-févr | 26-juil | 18-nov | 25-janv | 05-sept | 03-févr | 24-juil | 12-oct | 10-févr | 01-juil |
| <i>Miniopterus schreibersii</i> | 1631 | 41 | 1387 | 1150 | 240 | 2036 | 100 | 2412 | 950 | 100 | 2008 | |
| <i>Rhinolophus euryale</i> | 130 | 4 | 102 | | | | 94 | 20 | 92 | | 95 | +++ |
| <i>Rhinolophus sp type euryale</i> | | | | 650 | | | | | 421 | | | |
| <i>Rhinolophus ferrumequinum</i> | 329 | 61 | 360 | | 199 | 518 | 100 | 492 | | 34 | 334 | |
| <i>Myotis emarginatus</i> | | | 1 | 40 | 1 | | | 1 | 40 | | 1 | + |
| <i>Myotis sp. type Grand myotis</i> | 6 | | 3 | | | | 1 | | | 1 | 4 | |
| <i>Pipistrellus sp.</i> | 1 | | | | | | | | | | | |
| <i>Rhinolophus hipposideros</i> | 4 | | | | 1 | 2 | | 12 | | | 12 | |
| <i>Myotis daubentonii</i> | | 1 | | | | | | | | | 1 | |
| <i>Plecotus sp.</i> | | | | | | | | | | | 1 | |

Les effectifs sont globalement stables depuis 2015. Le site est l'un des derniers de Dordogne à abriter des populations de Minioptères de Schreibers en hibernation (2008 individus recensés en février 2019).

Au vu des effectifs et des espèces recensées, la cavité présente un niveau d'intérêt **international** pour les



chiroptères¹ (seul site de ce niveau d'intérêt en Dordogne).

Les comptages estivaux sont particulièrement délicats (les individus s'envolent très rapidement) et cette année aucune donnée chiffrée n'a pu être obtenue. L'année 2020 pourrait voir la mise en place d'un nouveau protocole de comptage des populations en reproduction.

Une caméra de surveillance a été installée au niveau du gouffre en janvier 2019, mais elle a été volée quelques semaines à peine après son installation. A ce jour, aucune constatation de dérangement n'a été observée sur site et les populations semblent bien se porter.

Une carrière aux Eyzies

Un passage hivernal est réalisé par le CEN Nouvelle Aquitaine.

Ce site présente un fort enjeu pour l'hibernation du Grand Rhinolophe et son niveau d'intérêt est **départemental**.

Veille sur le site

| | 10-févr 2019 |
|-----------------------------------|--------------|
| <i>Myotis myotis / M. blythii</i> | 3 |
| <i>Myotis nattereri</i> | 1 |
| <i>Plecotus sp.</i> | 15 |
| <i>Myotis daubentonii</i> | 7 |
| <i>Rhinolophus euryale</i> | 2 |
| <i>Rhinolophus hipposideros</i> | 14 |
| <i>Rhinolophus ferrumequinum</i> | 227 |

A l'initiative des services de l'état, une réunion regroupant la gérante de la carrière VEZE, la DDT, la DREAL et le CEN Nouvelle Aquitaine s'est tenue le 28 janvier 2020. L'objectif était de faire le point sur la demande d'autorisation d'extension de la carrière qui ne mentionne pas la cavité et ses enjeux. Une partie du projet d'extension est proche de la cavité et les risques de dérangement des populations de chiroptères et d'atteinte à leur habitat n'ont pas été évalués.

La réunion avait pour objet de présenter l'enjeu de la grotte de Vieil Mouly pour les chiroptères, de considérer les activités de la carrière, en particulier dans la partie sud, et d'établir ensemble un mode d'évaluation à mettre en place pour éviter tout risque de dérangement.

Améliorations des connaissances sur les chiroptères au sein du périmètre Natura 2000

Le CEN Nouvelle Aquitaine a répondu à l'appel à projet de la DREAL NA pour l'amélioration des connaissances sur les sites Natura 2000 en proposant un programme d'améliorations des connaissances sur la chiroptérofaune de plusieurs sites Natura 2000.

Une réponse conjointe avec le Comité Départemental de Spéléologie a été rédigée. Plusieurs actions sont programmées, dès 2020, sur plusieurs sites Natura 2000, dont le site Natura 2000 « Vallées des Beunes ».

- inventaires des gîtes souterrains (carrières, cavités naturelles)
- inventaires des gîtes bâtis (châteaux..)
- topographie de la grotte de Vieil Mouly.

¹ L'intérêt des gîtes est calculé selon la grille définie à l'échelle nationale dans le cadre du 2ème Plan National d'actions 2009-2013 (PNAC 2, 2013)

Autres programmes

Le CEN Nouvelle Aquitaine participe au programme Grand Rhinolophe qui vise à la connaissance des populations et la conservation des réseaux de gîtes et des connexions pour l'espèce. En ce sens, le suivi des principaux gîtes à chiroptères du secteur a été coordonné et réalisé par le CEN Nouvelle Aquitaine.

Les individus marqués en été (transpondés) sur les gîtes de la région sont scannés en hibernation afin d'évaluer leurs déplacements. En 2019, un individu marqué à Vignols (Corrèze) a été retrouvé dans une carrière des Eyzies (cf. carte et photo ci-dessous).



Figure 1: Lecture d'un grand Rhinolophe en hibernation

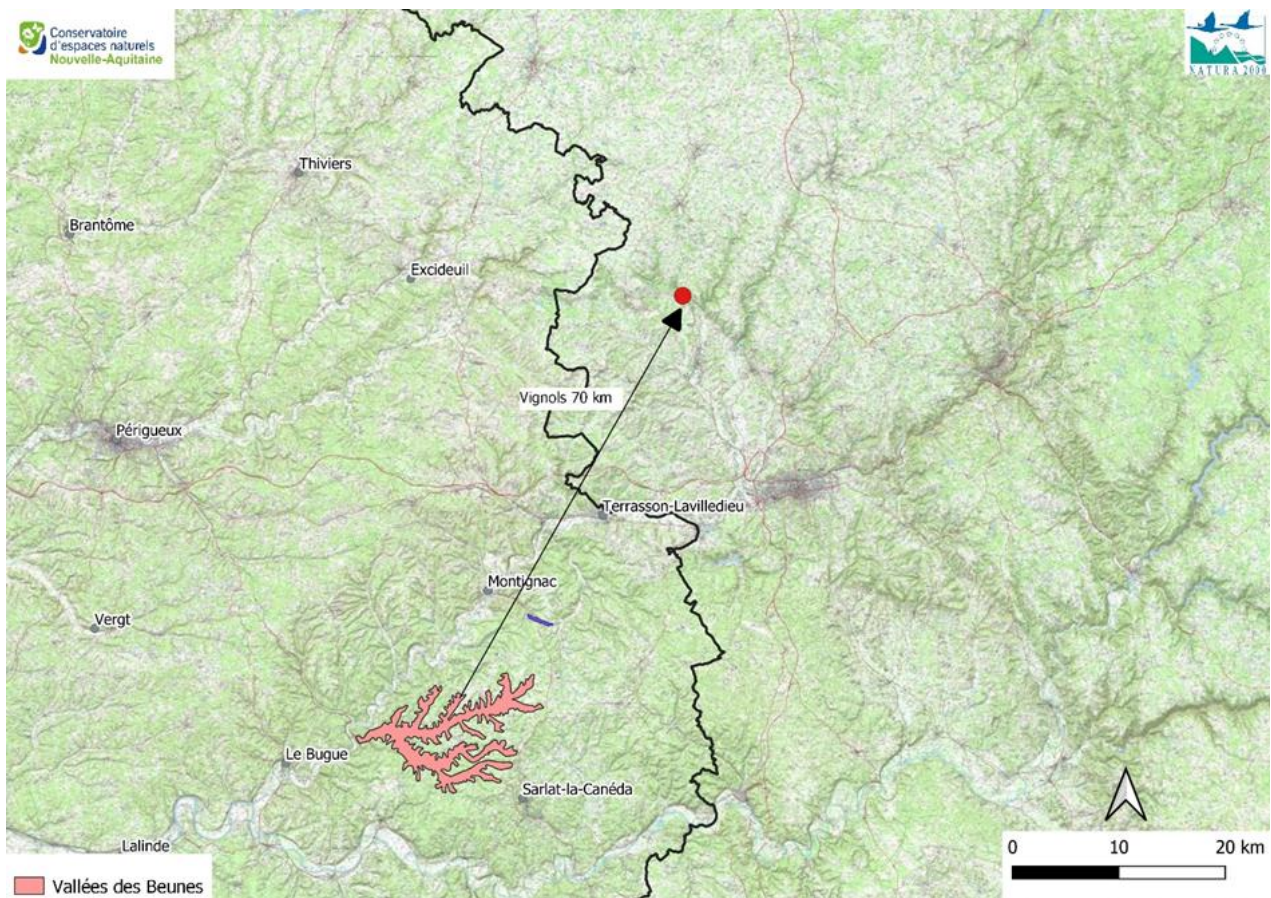


Figure 2 : Distance de déplacement d'un individu marqué à Vignols et retrouvé en hiver aux Eyzies

4 SOUTIEN A DES PROGRAMMES DE DEVELOPPEMENT DURABLE ET APPUI TERRITORIAL

En 2019, nous avons participé à la démarche de **labélisation du Grand site vallée Vézère** :

- Document de synthèse des actions réalisées sur le site Natura 2000
- Participation à la visite de l'inspectrice missionnée par le ministère pour présenter les enjeux du site et les actions mises en œuvre, notamment la gestion pastorale en partenariat avec le conservatoire des races d'Aquitaine

L'excellence de la gestion, de la préservation et de la mise en valeur du Grand Site a valu à la Vallée de la Vézère l'obtention du label Grand Site de France en 2020.



Avec cette labellisation, le Grand Site de France s'engage dans la poursuite d'un programme stratégique intégré, au service de la préservation du paysage, avec des actions en matière d'agriculture, d'urbanisme, de biodiversité et de tourisme durable fondé sur l'écomobilité. Le territoire, résolument engagé en matière d'énergies renouvelables, développera également un Plan de paysage expérimental dont l'objectif est d'intégrer tous les enjeux du paysage dans la planification de la transition énergétique.

5 ASSISTANCE A L'APPLICATION DU REGIME D'INCIDENCE

La structure animatrice a été sollicitée à 7 reprises pour des demandes d'information pendant cette tranche d'animation. Les projets concernés étaient de diverses natures :

- Plan simple de gestion pour une propriété forestière située partiellement dans le site Natura 2000
- Demandes de permis de construire et/ou d'aménager
- Projet de plantation de truffière
- Retournement de prairie
- Poursuite du dégagement des falaises aux Eyzies de Tayac.

6 PERSPECTIVES D'ACTION POUR UNE PROCHAINE TRANCHE D'ANIMATION

Le prévisionnel des actions pour 2020 est le suivant :

| ACTIONS | | J | F | M | A | M | J | J | A | S | O | N | D |
|------------------------------|--|---|---|---|---|---|---|---|---|---|---|---|---|
| Information et communication | Rencontre avec les nouveaux élus | | | | | | | | | | | | |
| | Création de pages Internet | | | | | | | | | | | | |
| MAEC : | Réunion d'information auprès des agriculteurs engagés en 2015 | | | | | | | | | | | | |
| | Diagnostics d'exploitation et/ou parcelaires et montage dossiers | | | | | | | | | | | | |
| | Appui à la mise en œuvre et suivi administratif | | | | | | | | | | | | |
| Contrats Ni-Ni | Identification et prise de contact | | | | | | | | | | | | |
| | Finalisation des 4 contrats pré-déposés en janvier | | | | | | | | | | | | |
| | Finalisation de la nouvelle convention Conservatoire / SMBVVD | | | | | | | | | | | | |
| | Convention propriétaires des parcelles pâturées / SMBVVD | | | | | | | | | | | | |
| | Suivi des contrats en cours | | | | | | | | | | | | |
| | Assistance à l'application du régime d'évaluation d'incidence | | | | | | | | | | | | |
| | Synthèse, bilan et mise à jour du Docob | | | | | | | | | | | | |

⇒ Poursuivre la communication sur le site :

Des pages Internet seront créés au cours du 1^{er} semestre 2020 pour présenter le périmètre, ses enjeux, le programme d'actions et les actions mises en œuvre.

Par ailleurs, à l'issue des élections municipales qui auront lieu en mars, des changements de municipalités risquent de s'opérer. Des rencontres seront proposées avec les nouveaux élus pour leur présenter les enjeux du site, les mesures de gestion proposées et discuter des projets de territoire en lien avec la démarche Natura 2000. Ces rencontres auront lieu dans le second semestre 2020.

⇒ Poursuivre la mise en œuvre des MAEC

La programmation des mesures agri-environnementales a été reconduite chaque année de 2015 à 2019. 2020 et 2021 sont des années de transition, la prochaine programmation du FEADER étant prévue en 2022. Pour la campagne 2020, un nouveau PAEC a pu être déposé (en attente de validation) ce qui devrait permettre d'intégrer 1 à 2 dossiers complémentaires d'agriculteurs qui ont tardé à se mobiliser. Par ailleurs, les engagements souscrits en 2015 arrivent à échéance en mai 2020 ; pour cette période de transition les agriculteurs auront la possibilité de reconfirmer leurs engagements pour une année de plus.

⇒ Poursuivre la mise en œuvre des contrats Natura 2000

La convention entre le Conservatoire des races d'Aquitaine et le Syndicat SMBVVD arrive à terme en avril 2020. Les contrats Natura 2000 en cours ou en phase de renouvellement, qui permettent de financer la gestion pastorale s'achèveront tous fin 2022. La convention sera donc reconduite pour 3 années.

Des conventions de délégation de gestion vont également être rédigées et soumises à la signature des propriétaires des parcelles pâturées pour déléguer la gestion pastorale au SMBVVD.

Les pré-contrats déposés en janvier, s'ils reçoivent un avis favorable de la commission régionale, seront complétés et déposés avant le 30 avril. La mise en œuvre des actions devrait pouvoir démarrer en fin de printemps.



Sarlat, le 16 avril 2019

Monsieur Le Président
Syndicat Mixte du Bassin Versant de
la Vallée de la Vézère en Dordogne
3, Avenue de Lascaux
24290 MONTIGNAC

Monsieur le Président,

Dans le cadre de l'animation du Docob Vallée des Beunes sous maîtrise d'ouvrage du Syndicat Mixte du Bassin Versant de la Vallée de la Vézère en Dordogne, un contrat Natura 2000 a été souscrit en novembre 2015 sur des parcelles appartenant à la Fondation pour la Protection des Habitats de la Faune Sauvage et la Fédération départementale de chasseurs, en commune de Meyrals, entre les lieux-dits « Beyssac » et « Bénivet ». Ce contrat concerne des Bas marais alcalins menacés par la fermeture, entretenus par broyage mécanique et fauche manuelle le long du cours d'eau.

Jean-Claude SECRESTAT, prestataire de la Fédération départementale de chasse pour l'entretien de ces parcelles, nous a signalé à l'automne dernier qu'il n'avait pas pu intervenir mécaniquement sur l'une des parcelles concernées, car elle était inondée en période d'étiage. Il a donc réalisé une bonne partie de l'entretien de façon manuelle. Une visite sur place en présence de la Chambre d'agriculture (structure animatrice du Docob) et des techniciens rivière de votre syndicat ont permis de constater que l'effondrement localisé de la digue du bief alimentant la filature provoque l'écoulement du cours d'eau dans la parcelle située en contrebas. En effet ce bief n'est plus entretenu et cette situation pourrait rapidement se dégrader car d'autres arbres sur la berge menacent de s'arracher.

Compte tenu de la situation particulière de ce site et du contrat Natura 2000 dont la mise en œuvre est compromise à court terme, nous sollicitons le Syndicat Mixte du Bassin Versant de la Vallée de la Vézère en Dordogne pour intervenir avant l'automne prochain sur cette portion de bief, qui nécessite d'être consolidée et nettoyée des quelques arbres qui menacent d'autres tronçons de digue.

Assurés de votre compréhension, nous vous prions d'agréer, Monsieur le Président, l'expression de nos sentiments respectueux.

La conseillère de la Chambre d'agriculture
en charge de l'animation du DOCOB

Bernadette BOISVERT

Le Président de la Fédération
départementale de Chasse

Michel AMBLARD

Copie à Hugo MAILLOS Chargé de mission NATURA 2000 & Environnement à la DDT de la Dordogne



COMPTE RENDU DE VISITE DU 8 AOUT 2019
SUR UNE PARCELLE DE MONSIEUR CROUZEL GILLES
EN VALLEE DE LA BEUNE

PRESENTS :

- Gilles CROUZEL, éleveur, gérant de l'EARL de Fontbournat à Marquay
- Bruno LEONARD, technicien de rivière au syndicat mixte du bassin versant de la Vézère
- Clara PRAT DOUANE, technicienne de rivière au syndicat mixte du bassin versant de la Vézère
- Bernadette BOISVERT, conseillère agricole à la Chambre d'agriculture 24, chargée de l'animation du DOCOB Natura 2000 Vallées des Beunes

OBJET de la visite : Débordement de la Beune dans une parcelle de prairie humide de type mégaphorbiaie.

LOCALISATION : au nord du lieu-dit La Genèbre, en amont de la Petite Beune



PROBLEMATIQUE / HISTORIQUE :

Cette parcelle autrefois cultivée a été convertie en prairie dans laquelle s'est installée une mégaphorbiaie. Lors de la précédente programmation MAEC Monsieur CROUZEL avait souscrit une mesure d'entretien par fauche tardive qui permettait d'éviter la fermeture du milieu. Depuis, en raison du mauvais écoulement du cours d'eau et du fossé de drainage qui traverse la parcelle, il n'est plus en capacité de réaliser l'entretien de cette parcelle, sauf année très sèche (telle que cette année) ou la parcelle redevient accessible.

La visite de terrain permet de constater :

- La présence de plusieurs seuils liés à des calcifications dans le lit du cours d'eau
- La présence d'embâcles localisés en amont de la parcelle
- Un effondrement ponctuel de la berge.

L'accumulation de ces facteurs fait que la parcelle n'est plus accessible pour son entretien en période estivale comme par le passé, et le risque fermeture du milieu est à craindre à court terme.

DECISION :

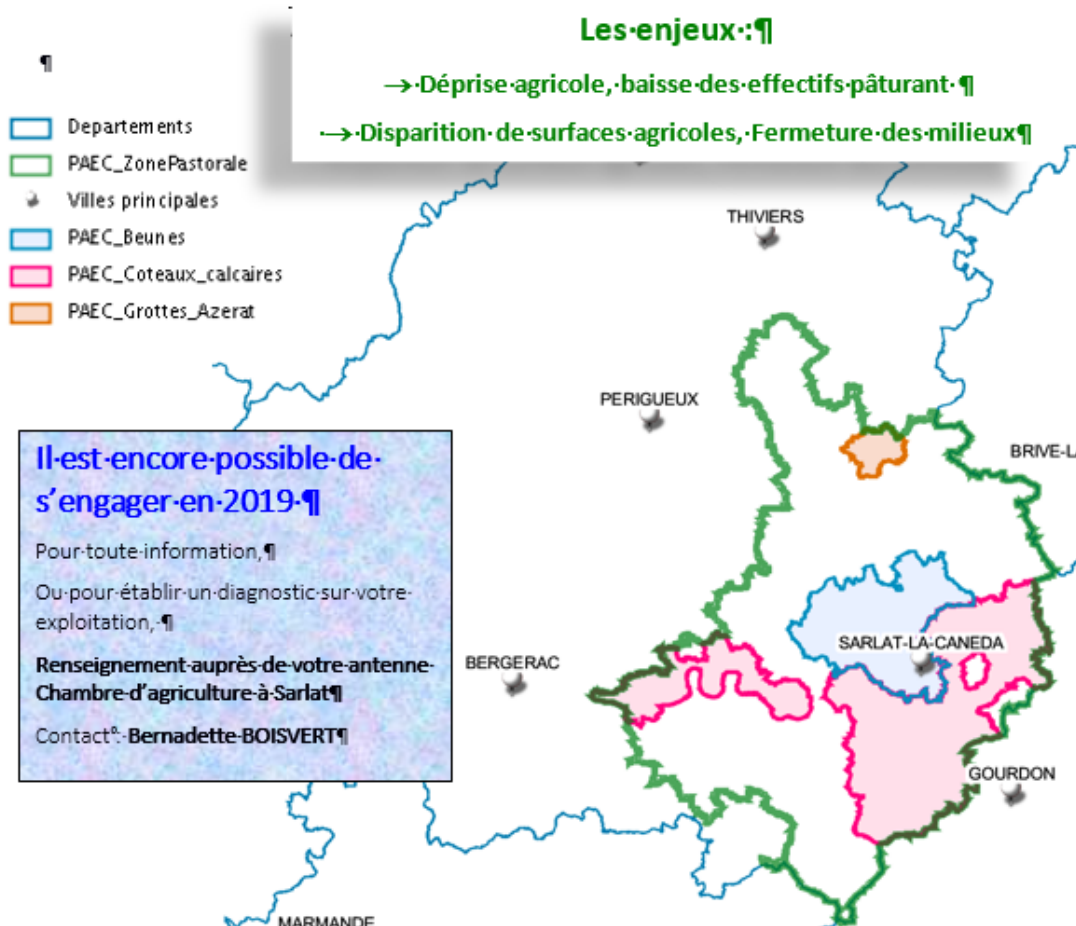
En raison de la nécessité de maintenir les prairies humides ouvertes et la continuité écologique du cours d'eau, l'équipe technique du syndicat de la Vézère propose la démarche suivante :

1. Inscription des travaux dans le programme d'intervention du syndicat pour l'année 2020,
2. Période de réalisation envisagée : fin d'été 2020,
3. Nature des travaux :
 - Arasement partiel des seuils par retrait des concrétions calcaires,
 - enlèvement d'embâcles,
 - réfection et revitalisation du passage de berge effondré.
4. En fonction de l'efficacité de l'intervention sur le cours d'eau, il sera éventuellement envisagé une intervention complémentaire au niveau du fossé de drainage.

Fait le 9 août 2019, par Bernadette BOISVERT

MESURES AGRO-ENVIRONNEMENTALES CLIMATIQUES (MAEC)

Territoire éligible : la zone pastorale de Dordogne délimitée en vert sur la carte.



- Pour les élevages herbivores extensifs, **LA MAEC SYSTEMES HERBAGERS ET PASTORAUX**
 - Vous êtes :**
 - Agriculteur-éleveur (+10 UGB)
 - Avec un chargement extensif (inf. 1,4 UGB/an/SAU)
 - Et à dominante herbagère (prairies permanentes et temporaires > 70% de la SAU)
 - Vous avez :**
 - Plus de 50% de votre SAU est sur le territoire du PAEC Zone pastorale
 - Votre surface en herbe comprend + de 50% de prairies permanentes et bois pâturés
 - Et vos prairies permanentes accueillent une flore diversifiée (prairies peu fertilisées et peu pâturées au printemps)
 - Montant : 58,29 € / ha de prairies permanentes (pâturées ou non) et bois pâturés**
- Pour îlots pâturés comprenant des surfaces en bois et/ou landes, **LA MAEC GESTION PASTORALE**
 - Montant : 75,44 € / ha (cumulable, sur certains îlots, avec la précédente mesure)**
- Sur les communes concernées par des sites Natura 2000 (en rose, bleu, et orange), des mesures spécifiques visent le maintien des habitats d'intérêt communautaire.

AQ_BEUN_Annexe1_PAEC_2020

1. Fiche synthétique d'identité du PAEC

PAEC Nouveau PAEC Ancien PAEC

Enjeux : biodiversité eau montagne zones pastorales hors montagne

- Opérateur

Structure : CHAMBRE D'AGRICULTURE DE LA DORDOGNE

Adresse physique : Pôle interconsulaire – 295 boulevard des Saveurs – 24 660 COULOUNIEIX-CHAMIERES

Adresse postale : CS 10250 – 24060 PERIGUEUX CEDEX 9

Référent(s) : Bernadette BOISVERT

Antenne du Périgord Noir – Place Marc Busson – 24200 SARLAT-LA-CANEDA

Tel : 05 53 28 60 80

Email : bernadette.boisvert@dordogne.chambagri.fr

- Structures partenaires

| Structure | Coordonnées | Rôle / mission |
|---|--|---|
| CEN Aquitaine | 8, rue Saint-Georges 24400 MUSSIDAN | Réalisation de diagnostics à la demande de l'opérateur, sur des zones à enjeux majeur |
| Syndicat Mixte du Bassin Versant de la Vézère en Dordogne | 3 Avenue de Lascaux 24290 MONTIGNAC | Maître d'ouvrage du Docob Vallées des Beunes |

| | | | |
|--|---|--|---|
| Nom du territoire : PAEC associé VALLEES DES BEUNES | | Code territoire : AQ_BEUN | Année de 1^{ère} mise en œuvre : 2015 |
| Département 24 | Communes : 12 communes du Sud-est du département de la Dordogne accueillant le site Natura 2000 FR7200666 « Vallée des Beunes » | | Opérateur : Chambre d'Agriculture de la Dordogne Pôle Interconsulaire – boulevard des Saveurs 24660 COULOUNIEIX-CHAMIER |
| Type(s) de territoire : Zone humide, coteaux calcaires, zone de pastoralisme, territoire de chasse de chiroptères | | Animateur(s) : Chambre d'Agriculture de la Dordogne Pôle Interconsulaire – boulevard des Saveurs 24660 COULOUNIEIX-CHAMIER | |
| Résumé du diagnostic de territoire : | | | |
| <p>Le territoire occupe 28 328 ha et comprend 21.74% de SAU, soit 6 158 ha. Il regroupe 262 exploitations agricoles, dont une centaine à caractère professionnel. Les orientations technico-économique des exploitations sont à dominante polyculture-élevage (7 communes sur 12) avec souvent un atelier hors sol associé à un élevage bovin. Comme sur l'ensemble de la zone pastorale, l'agriculture y est très diversifiée, placée sous signes de qualité et valorisée par le tourisme à la ferme (vente directe et hébergement).</p> <p>Les vallées comme les coteaux qui les dominent sont, là encore, marqués par la déprise agricole. Pour cette raison, une dynamique est en cours depuis quelques mois autour du pastoralisme, avec un projet de création d'une association foncière pastorale qui devrait voir le jour en 2015.</p> <p>Au-delà des enjeux directement liés aux habitats d'intérêt communautaire, on recense également 1 gîte d'importance comprenant plusieurs espèces de chiroptères, dont le Rhinolophe euryale. Cette espèce, réputée pour exploiter au minimum les 10 km autour de son gîte, impacte 6 communes sur les 12 du PAEC.</p> <p>Les enjeux des sites, visés par ce PAEC sont les suivants :</p> <ul style="list-style-type: none"> - Maintenir l'ouverture des milieux et réinvestir des zones de déprise par des travaux d'ouverture et/ou par la réintroduction d'animaux pâturant, - Préserver les tourbières basses alcalines et les mégaphorbiaies par un entretien régulier (fauche ou pâturage) et des pratiques extensives, peu utilisatrices d'intrants, conservant les milieux humides en vallées - Conserver des pelouses sèches, des landes à genévrier et maintenir des mosaïques d'habitat sur les coteaux, par des travaux de restauration et entretien mécanique/manuel et par la remise en place d'un pâturage extensif. - Préserver le territoire de chasse des chiroptères par un assolement diversifié (conversion de terres en prairies, notamment dans les vallées) la fauche tardive, la réduction des herbicides et la présence de couvert sous vergers. | | | |

2. Bilan 2015-2019 et prévisionnel 2020

TABLEAU 1 : Bilan des démarches agro-environnementales précédemment mise en œuvre sur le territoire et évaluation (*dispositifs MAET et/ou MAEC 2015/2016/2017*)

| Dispositifs MAET ou MAEC mobilisés | Analyse synthétique, évaluation des dispositifs |
|---|---|
| AQ_BEUN_SHP1 : Opération individuelle systèmes herbagers et pastoraux - maintien | La mesure système SHP1 est une porte d'entrée intéressante dans les exploitations : tout en accompagnant la gestion extensive, elle renforce l'intervention dans les zones à faible potentiel qui avaient tendance à être abandonnées et constitue une porte d'entrée pour sensibiliser les agriculteurs à des mesures plus ponctuelles sur des habitats d'intérêt |
| AQ_BEUN_SHP2 : Opération collective systèmes herbagers et pastoraux - maintien | La mesure système SHP2 s'adresse aux entités collectives qui mobilisent du pâturage ; elle n'est plus ouverte en Dordogne. |
| AQ_BEUN_HE01 : Milieux ouverts - Maintien de l'ouverture par gestion pastorale | La MAEC HE01 de gestion pastorale permet d'intégrer les habitats d'intérêt communautaires dans des ensembles plus larges que sont des mosaïques d'habitats, afin de pouvoir intervenir plus facilement sur les milieux sensibles et de mobiliser des agriculteurs. Elle est essentielle sur ce territoire marqué par la déprise agricole, car elle permet de réinvestir des zones peu productives (bois, landes ou milieux humides) qui n'étaient plus entretenues. Elle est très bien perçue par les éleveurs. |
| AQ_BEUN_HE02 : Milieux moyennement embroussaillés - maintien de l'ouverture par entretien mécanique/manuel | Seule une mesure d'ouverture des milieux a été mobilisée en 2016 sur 6 ha (HE03). Le faible niveau de rémunération des mesures liées à l'ouverture de milieux moyennement ou fortement embroussaillés, comparé à la difficulté de mise en œuvre ne les rend pas attractives. |
| AQ_BEUN_HE03 : Milieux moyennement embroussaillés - maintien de l'ouverture par gestion pastorale et complément mécanique | |
| AQ_BEUN_HE04 : Milieux fortement embroussaillés - ouverture et entretien par gestion mécanique/manuelle | |
| AQ_BEUN_HE05 : Milieux fortement embroussaillés - ouverture et entretien par gestion pastorale et complément mécanique | |
| AQ_BEUN_HE06 : Gestion des prairies par retard de fauche (20 j) | |
| AQ_BEUN_HE07 : Gestion des prairies par retard de fauche (20 j) avec absence de fertilisation | Les mesures de retard de fauche à 20 jours sont réservées aux 6 communes situées en territoire de chasse des chiroptères. Il apparaît que le retard de fauche couplé à l'absence de fertilisation recueille davantage d'intérêt que lorsqu'il est proposé seul. L'impact sur le milieu étant également plus favorable, il a été décidé de ne conserver que la mesure HE07. |
| AQ_BEUN_HE08 : Conversion de terres arables en prairies avec absence de fertilisation | La conversion de terres en prairies est réservée aux 6 communes situées en territoire de chasse des chiroptères, dans des secteurs où les prairies ne sont pas dominantes. |
| AQ_BEUN_HE09 : Gestion des prairies par retard de fauche (40 j) avec absence de fertilisation | Le retard de fauche à 40 jours s'adresse aux prairies humides de fonds de vallées |
| AQ_BEUN_RI01 : Entretien des ripisylves | La mesure d'entretien des fossés a été fortement souscrite les 2 premières années, tandis que la mesure d'entretien des ripisylves |

| | |
|---|---|
| AQ_BEUN_FO01 : Entretien des fossés, rigoles et canaux | est à encourager. |
| AQ_BEUN_VE01 : Enherbement sous vergers | Les mesures relatives aux vergers, qui s'adressent en particulier aux noyeraies, ont peu d'efficacité sur le terrain : les agriculteurs qui décident d'un changement de pratique pour cette production optent souvent pour une conversion en agriculture biologique |
| AQ_BEUN_VE02 : Absence de traitements herbicides sur les vergers | |
| AQ_BEUN_VE03 : Absence de traitements phytosanitaires de synthèse sur les vergers | |
| <p>Commentaire général</p> <p>D'une manière générale, les mesures confortant les exploitations d'élevage extensif et valorisant le pâturage vont dans le bon sens, pour l'ensemble de la zone pastorale de Dordogne : le déploiement du pâturage sur ces secteurs permet de réduire la dégradation des milieux naturels et d'installer une pratique dans le long terme.</p> <p>Pour les vallées humides, l'entretien par pâturage est plus délicat à mettre en œuvre, car il nécessite des races adaptées. A titre expérimental, des vaches de race Bordelaise sont mises à disposition par le conservatoire des races anciennes pour tester leur efficacité dans un secteur très humide des Beunes : si l'expérience est concluante, ce sera le moyen d'encourager et de faciliter l'entretien de ces milieux.</p> <p>Les mesures surlignées en jaune ont été retirées du PAEC à partir de 2017.</p> | |

TABLEAU 2 : Bilan et prévisionnel 2015-2020

| Année | Dispositifs | Nombre de contrats | Surfaces/ linéaires/ autres unités engagées | Montant total (5 ans) |
|-------|-------------------------|--------------------|---|-----------------------|
| 2015 | Systèmes | 7 | 573.14 ha | 167 156 € |
| | Localisées parcellaires | 14 | 364.45 ha | 171 363 € |
| | Localisées ponctuelles | | | |
| | Localisées linéaires | 2 | 3 180 ml | 30 098 € |
| | S/S TOTAL | | | 368 617 € |
| 2016 | Systèmes | 4 | 214.25 ha | 62 486 € |
| | Localisées parcellaires | 9 | 179.95 ha | 110 688 € |
| | Localisées ponctuelles | | | |
| | Localisées linéaires | 2 | 1 720 ml | 15 474 € |
| | S/S TOTAL | | | 188 648 € |
| 2017 | Systèmes | 3 | 85.86 ha | 25 041 € |
| | Localisées parcellaires | 4 | 58.32 ha | 23 052 € |
| | Localisées ponctuelles | | | |
| | Localisées linéaires | 2 | 0 ml | 0 € |
| | S/S TOTAL | | | 48 093 € |
| 2018 | Systèmes | | | |
| | Localisées parcellaires | 1 | 2.16 ha | 2 229 € |
| | Localisées ponctuelles | | | |
| | Localisées linéaires | 1 | 280 ml | 2 100 € |
| | S/S TOTAL | | | 4 329 € |
| 2019 | Systèmes | | | |
| | Localisées parcellaires | | | |
| | Localisées ponctuelles | | | |
| | Localisées linéaires | | | |
| | S/S TOTAL | | | |
| 2020 | Systèmes | 1 | 50 ha | 14 572.50 € |
| | Localisées parcellaires | 3 | 36 ha | 35 967.15 € |
| | Localisées ponctuelles | | | |
| | Localisées linéaires | 1 | 500 ML | 3 750.00 € |
| | TOTAL 2020 | | | 54 289.65 € |

TABEAU 3 : Prévisionnel MAEC 2020

| Mesures prévues en 2020 = mesures 2019 | | | |
|--|--|---|-------------------|
| Code (RR_TTTT_MAEC) | Intitulé complet de la mesure | Opérations mobilisées (ex : HERBE03 + COUVER06...) | Montant (€/ha) |
| AQ_BEUN_SHP1 | Opération individuelle systèmes herbagers et pastoraux - maintien | MAEC SHP Ind. | 58.29 |
| AQ_BEUN_HE01 | Milieus ouverts - maintien de l'ouverture par gestion pastorale | HERBE_09 | 75.44 |
| AQ_BEUN_HE07 | Gestion des prairies par retard de fauche (20 j) avec absence de fertilisation | HERBE_06 (20 j.) + HERBE_03 | 165,32 |
| AQ_BEUN_HE08 | Conversion de terres arables en prairies avec absence de fertilisation | COUVER06 + HERBE_03 | 399.69 |
| AQ_BEUN_HE09 | Gestion des prairies par retard de fauche (40 j) avec absence de fertilisation | HERBE_06 (40 j.) + HERBE_03 | 267.32 |
| AQ_BEUN_RI01 | Entretien des ripisylves | LINEA_03 (ml) | 1.5 |

Budget prévisionnel total d'animation

€

Commentaires Services instructeurs

TABLEAU 4 : Prévisionnel contractualisations MAEC 2020

| Les objectifs MAEC proposés pour 2020 | | | | | |
|---------------------------------------|--|--------------------|-------------------|--------------------------------|----------------------|
| Code mesure <i>RR_TTTT_MAEC</i> | Intitulé complet de la mesure | Montant (€ /an) | Nb de contrats | Surfaces (ha) Autres unités | Montant 5 ans (€) |
| AQ_BEUN_SHP1 | Opération individuelle systèmes herbagers et pastoraux - maintien | 58.29 | 1 | 50 ha | 14 572.50 |
| AQ_BEUN_HE01 | Milieux ouverts – maintien de l’ouverture par gestion pastorale | 75.44 | 1 | 25 ha | 9 430.00 |
| AQ_BEUN_HE07 | Gestion des prairies par retard de fauche (20 j) avec absence de fertilisation | 165,32 | 3 | 20 ha | 16 532.00 |
| AQ_BEUN_HE08 | Conversion de terres arables en prairies avec absence de fertilisation | 399.69 | 1 | 3 ha | 5 995.35 |
| AQ_BEUN_HE09 | Gestion des prairies par retard de fauche (40 j) avec absence de fertilisation | 267.32 | 1 | 3 ha | 4 009.80 |
| AQ_BEUN_RI01 | Entretien des ripisylves | 1.5 | 1 | 500 ml | 3 750.00 |
| TOTAL | | | | | 54 289.65 |

Animation du site Natura 2000 Vallée des Beunes



1. Convention existante

Article 1 : Objet

À la demande du Syndicat, les parties conviennent d'engager un partenariat pour la gestion des zones humides en vallées des Beunes, dans les secteurs de « Saint-Raphael » (propriété de la Fédération de chasse 24) et de « Commarque » (propriété de la SCI de Commarque), en utilisant des animaux de race locale, mis à disposition par le Conservatoire, et lui appartenant.

La gestion et la garde des animaux sont confiées à l'éleveur par le Syndicat et placées sous sa responsabilité.

Remarque : La gestion pastorale a été étendue en 2018 à une parcelle supplémentaire située dans le vallon de Commarque et appartenant à M. et Mme Clanet

Titre chapitre

1. Convention existante

Entre,

- Le **Conservatoire des Races d'Aquitaine**, association Loi 1901, reconnue d'intérêt général,

Et

- Le **syndicat mixte du bassin versant de la Vézère en Dordogne**, maître d'ouvrage de l'animation du site Natura 2000 de la Vallée des Beunes
- Le **GAEC LE PONT**, en charge de la gestion des animaux

Titre chapitre

1. Convention existante

Article 1 : Objet

Il était prévu :

« Une convention lie par ailleurs chaque propriétaire avec le syndicat mixte du bassin versant de la Vézère en Dordogne, pour transférer au syndicat la gestion des sites concernés »

Convention non mise en place

Titre chapitre

1. Convention existante



Prise d'effet de la convention :

5 mai 2017

Mise à disposition de 4 bovins de race bordelaise

Durée de la convention :

3 ans, **échéance mai 2020**

Titre chapitre

2. Contrats Natura 2000 en COURS – gestion pastorale + pension hivernale



| Maître d'ouvrage | 1 ^{ère} année de contrat | Surface en gestion pastorale | Fin du contrat |
|-------------------------------------|-----------------------------------|------------------------------|----------------|
| Fédération départementale de chasse | 2015 | 1,80 ha | 2019 |
| SCI de Commarque | 2016 | 4,50 ha | 2020 |
| M. Et Mme CLANET | 2018 | 0,45 ha | 2022 |

Titre chapitre

3. Construction d'une passerelle



Objectif : permettre l'accès des animaux sur l'autre rive

Financement : Avenant au Contrat Natura 2000 SCI De Commarque

Mise en place : été 2018

4. Bilan de 3 années de mise en œuvre



Entretien efficace des prairies humides

Bonne perception par le public

Difficultés ponctuelles avec le gibier

3 veaux bordelais nés dans les Beunes... 1 seul a survécu

Jean-Claude LAVAL
La Pomparie
24590 SAINT GENIES

Saint Génies, le 24 juin 2019

Direction départementale des territoires
à l'attention de Monsieur MAILLOS
Service Eau Environnement Risques
Cité administrative
24024 PERIGUEUX CEDEX

Monsieur,

J'ai sollicité en 2018 un contrat Natura 2000 dans le site des Vallées des Beunes, pour la parcelle 04 en section AS sur la commune de La Chapelle Aubareil. Un **contrat n° R AQU 0706 18 DT 024 0009** m'a été attribué par décision du 15 octobre 2018, pour réaliser un chantier lourd de restauration de milieux ouverts par débroussaillage.

La décision d'attribution précise que les travaux doivent être achevés au 30 juin 2019 ; cependant, en raison de la situation de la parcelle en milieu humide de mégaphorbiaies hydrophiles, les travaux doivent s'effectuer en période sèche (août à octobre), pour limiter l'impact sur le milieu. Par ailleurs, en raison de difficultés ponctuelles en matière de trésorerie, je ne suis pas en mesure de réaliser les travaux cet été.

Aussi, je me permets de solliciter **un avenant au contrat Natura 2000** pour reporter la date d'achèvement des travaux au 30 septembre 2020. Je m'engage, dans ce cas, à décaler mon obligation d'entretien de cette parcelle jusqu'en 2024.

Assuré de votre compréhension, je vous prie d'agréer, Monsieur, l'expression de mes sincères salutations.

Jean-Claude LAVAL

Pré-contrat Natura 2000

| | |
|--|---|
| Département : | Dordogne |
| Nom du site Natura 2000 concerné : | FR7200666 Vallées Des Beunes |
| Animateur du site : | Bernadette BOISVERT Chambre d'agriculture 24 |
| Type de contrat (ni-ni / forestier, préciser le code du contrat) | Contrat Ni Ni : N03Ri et N05R |
| Utilisation des barèmes (oui/non) | Non |
| Intitulé du contrat : | Entretien des mégaphorbiaies et prairies à molinies par gestion pastorale ou par broyage mécanique/manuel |
| Coût du contrat : | 30 348 € TTC |
| Priorisation du contrat par l'animateur (1 à 3, 1 étant la plus forte) : | 1 |
| Signataire du contrat : | Fédération des chasseurs de la Dordogne 5, rue Henri Jacquement - BP 232 - PERIGUEUX Cédex 9 |

Date de réception :

Date de CT envisagée :

Mois prévu pour l'ICP régionale :

-
- Retenu
-
-
- Retenu avec modification
-
-
- Non retenu

| Critères habitats et espèces | Description précise / explications | Remarques services instructeurs (DREAL/DDT) | Note |
|--|--|---|-----------|
| Espèces et habitats visés par le contrat | HIC : 6430 - Mégaphorbiaies hydrophiles d'ourlets planitaires et des étages montagnard à alpin ; 6410 - Prairies à Molinie EIC : 1044 - Agrion de mercure ; 1041 - Cordulie à corps fin ; 1046 - Gomphe de Graslin ; 1060 - Cuivré des marais | | Critère 1 |
| Espèce ou habitat prioritaire au titre de la DHFF OU Espèce inscrite à l'annexe I de la DO ET présente sur la liste rouge nationale/régionale | | | Critère 2 |
| Espèces PNA (loutre, vison, chiroptères, odonates, maculinea, cistude, sonneur à ventre jaune, liparis de loesel, mulettes, outarde canepetière, râle des genêts, phragmite aquatique) | PNA Odonates : Agrion de mercure ; Cordulie à corps fin ; Gomphe de Graslin | | Critère 3 |
| Habitats et espèces : niveau d'enjeu identifié dans le DOCOB (préciser la(es) fiche(s) action) | L'entretien de mégaphorbiaies et des bas-marais alcalins de tous types sont indiqués comme enjeu PRIORITAIRE dans le tableau récapitulatif des actions de gestion, page 38 du Docob | | Critère 4 |

| Critères techniques | Description précise / explications | Remarques services instructeurs (DREAL/DDT) | Note | | | | | | | | | | | | | | | | | | | | | | | | | | | | | | | | | | | | | | | | | | | | | | | | | | | | | | | | | | | | | | | | | | | | | | | | | | | | | | | | | | | | | |
|--|---|---|-------------------------|---------------------|------|-------|-------|------------|------------|------------|------------|------|------------|------------|------------|-------------|------------|------------|------------|------------|-------------|----------|------------|------------|------------|------------|-------------|-------------|-------------|-------------|-------------|-------------|--------|--------------|-------------------------|---------|------------------------|--|--|--|--|-------|-----------------------------|------|--|--------------------|--|------------------|--|--|--------------------|------|---|------|--|---------------------|------|--|------|--|---------------------|------------------|--|--|--|--|------|--|------|--|---------------------|---------|--|--|--|--|------|---|------|--|---------------------|------|--|------|--|---------------------|--|-----------|
| Menace imminente sur l'habitat d'IC ou l'espèce d'IC (L'urgence à agir doit être justifié) | Un contrat de gestion pastorale et un contrat d'entretien mécanique/manuel se sont achevés à l'automne 2019. Il est nécessaire de poursuivre cette gestion, au risque de voir une dynamique progressive (fermeture de milieu avec dynamique importante) se réenclencher et ainsi de perdre les effets bénéfiques des investissements passés. Ceci induirait des coûts d'intervention plus conséquent par la suite. | | Critère 5 | | | | | | | | | | | | | | | | | | | | | | | | | | | | | | | | | | | | | | | | | | | | | | | | | | | | | | | | | | | | | | | | | | | | | | | | | | | | | | | | | | | | | |
| Détail technique du contrat - préciser les effets attendus sur les habitats/espèces - Joindre un tableau avec le détail du coût du contrat par type d'action (accompagné de devis à dire d'expert ou d'entreprise) - Préciser la programmation annuelle des actions du contrat et le plan de financement - Joindre une carte permettant de localiser le projet (1/10000ème) - Préciser les espèces patrimoniales (hors espèces d'intérêt communautaire) concernées - Préciser si les travaux sont soumis à autorisation (si oui, au titre de quelle réglementation ?) | <p><u>Effets attendus</u> Entretien de l'habitat de mégaphorbiaie et de prairie à Molinie Maintien de l'ouverture des habitats / Maintien des habitats dans un état de conservation favorable Maintien de corridors écologiques, par une mosaïque de parcelles plus ou moins ouvertes.</p> <p><u>Surface concernée par le projet</u> : 5,83 ha</p> <p><u>Détail du coût du contrat</u></p> <table border="1"> <thead> <tr> <th>Code action</th> <th>2020</th> <th>2021</th> <th>2022</th> <th>TOTAL</th> </tr> </thead> <tbody> <tr> <td>N03RI</td> <td>2 280,00 €</td> <td>2 280,00 €</td> <td>2 280,00 €</td> <td>6 840,00 €</td> </tr> <tr> <td>N05R</td> <td>6 150,00 €</td> <td>6 150,00 €</td> <td>6 150,00 €</td> <td>18 450,00 €</td> </tr> <tr> <td>Montant HT</td> <td>8 430,00 €</td> <td>8 430,00 €</td> <td>8 430,00 €</td> <td>25 290,00 €</td> </tr> <tr> <td>TVA 20 %</td> <td>1 686,00 €</td> <td>1 686,00 €</td> <td>1 686,00 €</td> <td>5 058,00 €</td> </tr> <tr> <td>Montant TTC</td> <td>10 116,00 €</td> <td>10 116,00 €</td> <td>10 116,00 €</td> <td>30 348,00 €</td> </tr> </tbody> </table> <p><u>Programmation annuelle</u></p> <table border="1"> <thead> <tr> <th>Code action</th> <th>Action</th> <th>Surface (ha)</th> <th>Calendrier prévisionnel</th> <th>Période</th> </tr> </thead> <tbody> <tr> <td colspan="5" style="text-align: center;">COMBE DE SAINT RAPHAEL</td> </tr> <tr> <td>N03RI</td> <td>Gestion pastorale extensive</td> <td>1,90</td> <td></td> <td>mi-avril à octobre</td> </tr> <tr> <td></td> <td>Fauche des refus</td> <td></td> <td></td> <td>octobre - novembre</td> </tr> <tr> <td>N06R</td> <td>Entretien mécanique des milieux ouverts</td> <td>0,33</td> <td></td> <td>septembre - octobre</td> </tr> <tr> <td>N06R</td> <td>Débroussaillage manuel des milieux ouverts</td> <td>1,00</td> <td></td> <td>septembre - octobre</td> </tr> <tr> <td colspan="5" style="text-align: center;">FONTAINE POURRIE</td> </tr> <tr> <td>N06R</td> <td>Débroussaillage manuel des milieux ouverts</td> <td>0,57</td> <td></td> <td>septembre - octobre</td> </tr> <tr> <td colspan="5" style="text-align: center;">BENIVET</td> </tr> <tr> <td>N06R</td> <td>Entretien mécanique des milieux ouverts</td> <td>1,25</td> <td></td> <td>septembre - octobre</td> </tr> <tr> <td>N06R</td> <td>Débroussaillage manuel des milieux ouverts</td> <td>0,30</td> <td></td> <td>septembre - octobre</td> </tr> </tbody> </table> <p><u>Non soumis à autorisation</u></p> | Code action | 2020 | 2021 | 2022 | TOTAL | N03RI | 2 280,00 € | 2 280,00 € | 2 280,00 € | 6 840,00 € | N05R | 6 150,00 € | 6 150,00 € | 6 150,00 € | 18 450,00 € | Montant HT | 8 430,00 € | 8 430,00 € | 8 430,00 € | 25 290,00 € | TVA 20 % | 1 686,00 € | 1 686,00 € | 1 686,00 € | 5 058,00 € | Montant TTC | 10 116,00 € | 10 116,00 € | 10 116,00 € | 30 348,00 € | Code action | Action | Surface (ha) | Calendrier prévisionnel | Période | COMBE DE SAINT RAPHAEL | | | | | N03RI | Gestion pastorale extensive | 1,90 | | mi-avril à octobre | | Fauche des refus | | | octobre - novembre | N06R | Entretien mécanique des milieux ouverts | 0,33 | | septembre - octobre | N06R | Débroussaillage manuel des milieux ouverts | 1,00 | | septembre - octobre | FONTAINE POURRIE | | | | | N06R | Débroussaillage manuel des milieux ouverts | 0,57 | | septembre - octobre | BENIVET | | | | | N06R | Entretien mécanique des milieux ouverts | 1,25 | | septembre - octobre | N06R | Débroussaillage manuel des milieux ouverts | 0,30 | | septembre - octobre | | Critère 6 |
| Code action | 2020 | 2021 | 2022 | TOTAL | | | | | | | | | | | | | | | | | | | | | | | | | | | | | | | | | | | | | | | | | | | | | | | | | | | | | | | | | | | | | | | | | | | | | | | | | | | | | | | | | | | | |
| N03RI | 2 280,00 € | 2 280,00 € | 2 280,00 € | 6 840,00 € | | | | | | | | | | | | | | | | | | | | | | | | | | | | | | | | | | | | | | | | | | | | | | | | | | | | | | | | | | | | | | | | | | | | | | | | | | | | | | | | | | | | |
| N05R | 6 150,00 € | 6 150,00 € | 6 150,00 € | 18 450,00 € | | | | | | | | | | | | | | | | | | | | | | | | | | | | | | | | | | | | | | | | | | | | | | | | | | | | | | | | | | | | | | | | | | | | | | | | | | | | | | | | | | | | |
| Montant HT | 8 430,00 € | 8 430,00 € | 8 430,00 € | 25 290,00 € | | | | | | | | | | | | | | | | | | | | | | | | | | | | | | | | | | | | | | | | | | | | | | | | | | | | | | | | | | | | | | | | | | | | | | | | | | | | | | | | | | | | |
| TVA 20 % | 1 686,00 € | 1 686,00 € | 1 686,00 € | 5 058,00 € | | | | | | | | | | | | | | | | | | | | | | | | | | | | | | | | | | | | | | | | | | | | | | | | | | | | | | | | | | | | | | | | | | | | | | | | | | | | | | | | | | | | |
| Montant TTC | 10 116,00 € | 10 116,00 € | 10 116,00 € | 30 348,00 € | | | | | | | | | | | | | | | | | | | | | | | | | | | | | | | | | | | | | | | | | | | | | | | | | | | | | | | | | | | | | | | | | | | | | | | | | | | | | | | | | | | | |
| Code action | Action | Surface (ha) | Calendrier prévisionnel | Période | | | | | | | | | | | | | | | | | | | | | | | | | | | | | | | | | | | | | | | | | | | | | | | | | | | | | | | | | | | | | | | | | | | | | | | | | | | | | | | | | | | | |
| COMBE DE SAINT RAPHAEL | | | | | | | | | | | | | | | | | | | | | | | | | | | | | | | | | | | | | | | | | | | | | | | | | | | | | | | | | | | | | | | | | | | | | | | | | | | | | | | | | | | | | | | | |
| N03RI | Gestion pastorale extensive | 1,90 | | mi-avril à octobre | | | | | | | | | | | | | | | | | | | | | | | | | | | | | | | | | | | | | | | | | | | | | | | | | | | | | | | | | | | | | | | | | | | | | | | | | | | | | | | | | | | | |
| | Fauche des refus | | | octobre - novembre | | | | | | | | | | | | | | | | | | | | | | | | | | | | | | | | | | | | | | | | | | | | | | | | | | | | | | | | | | | | | | | | | | | | | | | | | | | | | | | | | | | | |
| N06R | Entretien mécanique des milieux ouverts | 0,33 | | septembre - octobre | | | | | | | | | | | | | | | | | | | | | | | | | | | | | | | | | | | | | | | | | | | | | | | | | | | | | | | | | | | | | | | | | | | | | | | | | | | | | | | | | | | | |
| N06R | Débroussaillage manuel des milieux ouverts | 1,00 | | septembre - octobre | | | | | | | | | | | | | | | | | | | | | | | | | | | | | | | | | | | | | | | | | | | | | | | | | | | | | | | | | | | | | | | | | | | | | | | | | | | | | | | | | | | | |
| FONTAINE POURRIE | | | | | | | | | | | | | | | | | | | | | | | | | | | | | | | | | | | | | | | | | | | | | | | | | | | | | | | | | | | | | | | | | | | | | | | | | | | | | | | | | | | | | | | | |
| N06R | Débroussaillage manuel des milieux ouverts | 0,57 | | septembre - octobre | | | | | | | | | | | | | | | | | | | | | | | | | | | | | | | | | | | | | | | | | | | | | | | | | | | | | | | | | | | | | | | | | | | | | | | | | | | | | | | | | | | | |
| BENIVET | | | | | | | | | | | | | | | | | | | | | | | | | | | | | | | | | | | | | | | | | | | | | | | | | | | | | | | | | | | | | | | | | | | | | | | | | | | | | | | | | | | | | | | | |
| N06R | Entretien mécanique des milieux ouverts | 1,25 | | septembre - octobre | | | | | | | | | | | | | | | | | | | | | | | | | | | | | | | | | | | | | | | | | | | | | | | | | | | | | | | | | | | | | | | | | | | | | | | | | | | | | | | | | | | | |
| N06R | Débroussaillage manuel des milieux ouverts | 0,30 | | septembre - octobre | | | | | | | | | | | | | | | | | | | | | | | | | | | | | | | | | | | | | | | | | | | | | | | | | | | | | | | | | | | | | | | | | | | | | | | | | | | | | | | | | | | | |

| Le contrat est-il soumis à des contraintes techniques liées au milieu naturel ? Si oui, préciser (risque de non réalisation partielle ou totale du contrat, d'impact sur le coût du contrat...) | Le pâturage est mis en œuvre par des vaches de race Bordelaise menacées de disparition, via un partenariat avec le conservatoire des races d'Aquitaine. Le troupeau est confié aux soins d'un éleveur qui assure sa surveillance et son entretien toute l'année, et conduit la gestion pastorale. Par ailleurs, les prairies très humides ne sont pas aptes à accueillir des animaux ; elles sont entretenues par fauche ou débroussaillage tardif, réalisé en période d'été, sans exportation systématique des produits (sauf années très sèches où il est possible récolter). Enfin, quelques îlots ne sont accessibles qu'à pieds, ils sont entretenus par fauche manuelle, sans possibilité d'exportation des produits. Ces éléments ont une incidence sur le coût du contrat. | | Critère 7 |
|---|--|--|--------------|
| Caractère pérenne de l'action : la réussite est-elle soumise à un entretien régulier ? (oui/non) | Oui | | Critère 9 |
| Le contrat est-il décisif dans la dynamique de contractualisation du site ? Ce critère doit être évalué au regard de l'historique de l'animation sur le site et du contrat (Cf onglet grille_evaluation). Précisez, ici, tous les éléments que vous jugez indispensables pour une bonne compréhension du contexte | Ce contrat est le plus important en surface sur le site Natura 2000 Vallée des Beunes. Il permet, avec le contrat de la SCI De Commarque, de justifier le partenariat en cours avec le conservatoire des races d'Aquitaine pour la mise à disposition d'un troupeau de vaches bordelaises chargées de la gestion pastorale . Il est déterminant pour la dynamique de contractualisation et l'image du site Natura 2000, car la communication qui est faite, à la fois par les propriétaires et par les élus locaux est très positive. Les parcelles sont intégrées dans un sentier thématique inauguré en 2019 pour valoriser le patrimoine naturel et culturel de la Vallée des Beunes. | | Critère 10 |
| Cadrage du contrat | Description précise / explications | | Note |
| Présence d'autre(s) financeur(s) que Etat et FEADER y compris autofinancement | Non | | critère 8 |
| Note totale : | | | 00:00 |

Pré-contrat Natura 2000

| | |
|--|---|
| Département : | Dordogne |
| Nom du site Natura 2000 concerné : | FR7200666 Vallées Des Beunes |
| Animateur du site : | Bernadette BOISVERT Chambre d'agriculture 24 |
| Type de contrat (ni-ni / forestier, préciser le code du contrat) | Contrat Ni Ni : N03Ri et N05R |
| Utilisation des barèmes (oui/non) | Non |
| Intitulé du contrat : | Entretien des mégaphorbiaies et prés humides, par gestion pastorale ou par broyage mécanique/manuel |
| Coût du contrat : | 12 480 € TTC |
| Priorisation du contrat par l'animateur (1 à 3, 1 étant la plus forte) : | 1 |
| Signataire du contrat : | SCI DE COMMARQUE - Mme Aude DE COMMARQUE Château de La Bourgonnie – 24480 Le Buisson De Cadouin |

| | |
|-----------------------------------|---|
| Date de réception : | <input type="checkbox"/> Retenu |
| Date de CT envisagée : | <input type="checkbox"/> Retenu avec modification |
| Mois prévu pour l'ICP régionale : | <input type="checkbox"/> Non retenu |

| Critères habitats et espèces | Description précise / explications | Remarques services instructeurs (DREAL/DDT) | Note |
|--|---|---|-----------|
| Espèces et habitats visés par le contrat | 6430 - Mégaphorbiaies hydrophiles d'ourlets planitaires et des étages montagnard à alpin ; 6410 - Prairies à molinies 1044 - Agrion de mercure | | Critère 1 |
| Espèce ou habitat prioritaire au titre de la DHFF OU Espèce inscrite à l'annexe I de la DO ET présente sur la liste rouge nationale/régionale | | | Critère 2 |
| Espèces PNA (loutre, vison, chiroptères, odonates, maculinea, cistude, sonneur à ventre jaune, liparis de loesel, mulettes, outarde canepetière, râle des genêts, phragmite aquatique) | PNA Odonates: Agrion de mercure | | Critère 3 |
| Habitats et espèces : niveau d'enjeu identifié dans le DOCOB (préciser la(es) fiche(s) action) | L'entretien de mégaphorbiaies (douzième fiche action FGMN) est indiquée comme un enjeu PRIORITAIRE dans le tableau récapitulatif des actions de gestion, page 38 du Docob | | Critère 4 |

| Critères techniques | Description précise / explications | Remarques services instructeurs (DREAL/DDT) | Note | | | | | | | | | | | | | | | | | | | | | | | | | | | | | | | | | | | | | | |
|--|---|---|------------------------------|------|--------------------|-------|------------|------------|------------|------|----------|----------|----------|--------------------|-------------------|-------------------|--------------------|-------------|--------|---------|------------------------------|------|---------|-------|-----------------------------|------|--|--|--------------------|------------------|--|--|--------------------|------|-------------------------------|------|--|--|--------------------|--|-----------|
| Menace imminente sur l'habitat d'IC ou l'espèce d'IC (L'urgence à agir doit être justifié) | Un contrat de restauration suivi d'une gestion pastorale est en cours, jusqu'en fin d'année 2020. Il est nécessaire de poursuivre cette gestion, au risque de voir une dynamique progressive (fermeture de milieu avec dynamique importante) se réenclencher et ainsi de perdre les effets bénéfiques de la phase de restauration. Ceci induirait des coûts d'intervention plus conséquent par la suite. | | Critère 5 | | | | | | | | | | | | | | | | | | | | | | | | | | | | | | | | | | | | | | |
| Détail technique du contrat - préciser les effets attendus sur les habitats/espèces - Joindre un tableau avec le détail du coût du contrat par type d'action (accompagné de devis à dire d'expert ou d'entreprise) - Préciser la programmation annuelle des actions du contrat et le plan de financement - Joindre une carte permettant de localiser le projet (1/10000ème) - Préciser les espèces patrimoniales (hors espèces d'intérêt communautaire) concernées - Préciser si les travaux sont soumis à autorisation (si oui, au titre de quelle réglementation ?) | <p><u>Effets attendus</u> Entretien de l'habitat de mégaphorbiaie Maintien de l'ouverture de l'habitat / Maintien de l'habitat dans un état de conservation favorable Effet cumulatif avec contrat identique sur les parcelles attenantes / Maintien de corridors écologiques</p> <p><u>Surface concernée par le projet</u> : 4,50 ha</p> <p><u>Détail du coût du contrat</u></p> <table border="1"> <thead> <tr> <th>Code action</th> <th>2021</th> <th>2022</th> <th>TOTAL</th> </tr> </thead> <tbody> <tr> <td>N03Ri</td> <td>4 992,00 €</td> <td>4 992,00 €</td> <td>9 984,00 €</td> </tr> <tr> <td>N05R</td> <td>200,00 €</td> <td>200,00 €</td> <td>400,00 €</td> </tr> <tr> <td>Montant TTC</td> <td>8 230,40 €</td> <td>8 230,40 €</td> <td>12 480,80 €</td> </tr> </tbody> </table> <p><u>Programmation annuelle</u> 4,16 ha accessibles par les animaux : Année 1 et 2 : Gestion pastorale extensive Année 1 : Fauche de refus 0,23 ha trop humides pour accueillir les animaux : Année 1 et 2 : broyage mécanique</p> <table border="1"> <thead> <tr> <th>Code action</th> <th>Action</th> <th>Surface</th> <th>Calendrier prévisionnel 2021</th> <th>2022</th> <th>Période</th> </tr> </thead> <tbody> <tr> <td rowspan="2">N03Ri</td> <td>Gestion pastorale extensive</td> <td rowspan="2">4,16</td> <td colspan="2" style="background-color: #92d050;"></td> <td>mi-avril à octobre</td> </tr> <tr> <td>Fauche des refus</td> <td colspan="2" style="background-color: #92d050;"></td> <td>octobre - novembre</td> </tr> <tr> <td>N05R</td> <td>Entretien des milieux ouverts</td> <td>0,23</td> <td colspan="2" style="background-color: #92d050;"></td> <td>octobre - novembre</td> </tr> </tbody> </table> <p><u>Autres espèces patrimoniales</u> Pigamon jaune (<i>Thalictrum flavum</i>)</p> <p><u>Non soumis à autorisation</u></p> | Code action | 2021 | 2022 | TOTAL | N03Ri | 4 992,00 € | 4 992,00 € | 9 984,00 € | N05R | 200,00 € | 200,00 € | 400,00 € | Montant TTC | 8 230,40 € | 8 230,40 € | 12 480,80 € | Code action | Action | Surface | Calendrier prévisionnel 2021 | 2022 | Période | N03Ri | Gestion pastorale extensive | 4,16 | | | mi-avril à octobre | Fauche des refus | | | octobre - novembre | N05R | Entretien des milieux ouverts | 0,23 | | | octobre - novembre | | Critère 6 |
| Code action | 2021 | 2022 | TOTAL | | | | | | | | | | | | | | | | | | | | | | | | | | | | | | | | | | | | | | |
| N03Ri | 4 992,00 € | 4 992,00 € | 9 984,00 € | | | | | | | | | | | | | | | | | | | | | | | | | | | | | | | | | | | | | | |
| N05R | 200,00 € | 200,00 € | 400,00 € | | | | | | | | | | | | | | | | | | | | | | | | | | | | | | | | | | | | | | |
| Montant TTC | 8 230,40 € | 8 230,40 € | 12 480,80 € | | | | | | | | | | | | | | | | | | | | | | | | | | | | | | | | | | | | | | |
| Code action | Action | Surface | Calendrier prévisionnel 2021 | 2022 | Période | | | | | | | | | | | | | | | | | | | | | | | | | | | | | | | | | | | | |
| N03Ri | Gestion pastorale extensive | 4,16 | | | mi-avril à octobre | | | | | | | | | | | | | | | | | | | | | | | | | | | | | | | | | | | | |
| | Fauche des refus | | | | octobre - novembre | | | | | | | | | | | | | | | | | | | | | | | | | | | | | | | | | | | | |
| N05R | Entretien des milieux ouverts | 0,23 | | | octobre - novembre | | | | | | | | | | | | | | | | | | | | | | | | | | | | | | | | | | | | |
| Le contrat est-il soumis à des contraintes techniques liées au milieu naturel ? Si oui, préciser (risque de non réalisation partielle ou totale du contrat, d'impact sur le coût du contrat...) | Le pâturage est mis en œuvre par des vaches de race Bordelaise menacées de disparition, via un partenariat avec le conservatoire des races d'Aquitaine. Le troupeau est confié aux soins d'un éleveur qui assure sa surveillance et son entretien toute l'année, et conduit la gestion pastorale. Cet élément a une incidence sur le coût du contrat. | | Critère 7 | | | | | | | | | | | | | | | | | | | | | | | | | | | | | | | | | | | | | | |
| Caractère pérenne de l'action : la réussite est-elle soumise à un entretien régulier ? (oui/non) | Oui | | Critère 9 | | | | | | | | | | | | | | | | | | | | | | | | | | | | | | | | | | | | | | |

| <p>Le contrat est-il décisif dans la dynamique de contractualisation du site ? Ce critère doit être évalué au regard de l'historique de l'animation sur le site et du contrat (Cf onglet grille_evaluation). Précisez, ici, tous les éléments que vous jugez indispensables pour une bonne compréhension du contexte</p> | <p>Ce contrat est le deuxième en surface sur le site Natura 2000 Vallée des Beunes. Il permet, avec le contrat de la Fédération départementale de chasse, de justifier le partenariat en cours avec le conservatoire des races d'aquitaine pour la mise à disposition d'un troupeau de vaches bordelaises chargées de la gestion pastorale. Il est déterminant pour la dynamique de contractualisation et l'image du site Natura 2000, car la communication qui est faite, à la fois par les propriétaires et par les élus locaux est très positive. Les parcelles se situent sous le chateau de Commarque qui reçoit chaque année près de 30 000 visiteurs et la démarche est également valorisée par un panneau placé à l'entrée du site.</p> | | <p>Critère 10</p> |
|--|--|-----------|-------------------|
| Cadrage du contrat | Description précise / explications | Note | |
| Présence d'autre(s) financeur(s) que Etat et FEADER y compris autofinancement | Non | critère 8 | |
| Note totale : | | | 00:00 |

Pré-contrat Natura 2000

| | |
|--|---|
| Département : | Dordogne |
| Nom du site Natura 2000 concerné : | FR7200666 Vallées Des Beunes |
| Animateur du site : | Bernadette BOISVERT Chambre d'agriculture 24 |
| Type de contrat (ni-ni / forestier, préciser le code du contrat) | Contrat Ni Ni : N01Pi, N05R |
| Utilisation des barèmes (oui/non) | oui |
| Intitulé du contrat : | Restauration de mégaphorbiaies suite à l'exploitation de peupleraies, puis entretien par broyage mécanique. |
| Coût du contrat : | 5 265,45 € |
| Priorisation du contrat par l'animateur (1 à 3, 1 étant la plus forte) : | 1 |
| Signataire du contrat : | Xavier de CHERADE de MONTBRON Puymartin - 24620 MARQUAY |

| | |
|-----------------------------------|---|
| Date de réception : | <input type="checkbox"/> Retenu |
| Date de CT envisagée : | <input type="checkbox"/> Retenu avec modification |
| Mois prévu pour l'ICP régionale : | <input type="checkbox"/> Non retenu |

| Critères habitats et espèces | Description précise / explications | Remarques services instructeurs (DREAL/DDT) | Note |
|--|--|---|-----------|
| Espèces et habitats visés par le contrat | 6430 - Mégaphorbiaies hydrophiles d'ourlets planitaires et des étages montagnard à alpin | | Critère 1 |
| Espèce ou habitat prioritaire au titre de la DHFF OU Espèce inscrite à l'annexe I de la DO ET présente sur la liste rouge nationale/régionale | - | | Critère 2 |
| Espèces PNA (loutre, vison, chiroptères, odonates, maculinea, cistude, sonneur à ventre jaune, liparis de loesel, mulettes, outarde canepetière, râle des genêts, phragmite aquatique) | - | | Critère 3 |
| Habitats et espèces : niveau d'enjeu identifié dans le DOCOB (préciser la(es) fiche(s) action) | La restauration de mégaphorbiaies (onzième fiche action FGMIN) est indiquée comme un enjeu PRIORITAIRE dans le tableau récapitulatif des actions de gestion, page 38 du Doocob | | Critère 4 |

| Critères techniques | Description précise / explications | Note | | | | | | | | | | | | | | | | | | | | | | | | | | | | | | | | | | | | | | | | | | |
|---|--|---|----------------|----------------------------|-------------------|-----------------|------|------|------|---|---|-----|------------|--|--|------|---|--|-----|--|----------|----------|---------------------------|--|--|--|-------------------|--|--|----------------------------------|--|--|--|--|-----------------|-----------------|---------------------------------|--|--|--|--|-------------------|--|-----------|
| Menace imminente sur l'habitat d'IC ou l'espèce d'IC (L'urgence à agir doit être justifié) | Les parcelles concernées sont des peupleraies de moins de 30 ans, récoltées en 2019. Les propriétaires se posaient la question de ne pas replanter la peupleraie mais d'implanter une prairie. Or un diagnostic écologique réalisé avant travaux sur ces parcelles fait état de la présence d'HIC de mégaphorbiaies, plus ou moins relictuelles, et fortement embroussaillées, qui seraient détruites par l'implantation de la prairie. L'opportunité d'un contrat Natura 2000 est démontrée pour éviter le reboisement de la parcelle et restaurer puis maintenir les mégaphorbiaies | Critère 5 | | | | | | | | | | | | | | | | | | | | | | | | | | | | | | | | | | | | | | | | | | |
| Détail technique du contrat - préciser les effets attendus sur les habitats/espèces - Joindre un tableau avec le détail du coût du contrat par type d'action (accompagné de devis à dire d'expert ou d'entreprise) - Préciser la programmation annuelle des actions du contrat et le plan de financement - Joindre une carte permettant de localiser le projet (1/1000ème) - Préciser les espèces patrimoniales (hors espèces d'intérêt communautaire) concernées - Préciser si les travaux sont soumis à autorisation (si oui, au titre de quelle réglementation ?) | <p><u>Effets attendus</u> Restauration de l'habitat de mégaphorbiaie Maintien de l'ouverture de l'habitat / Amélioration de l'état de conservation de l'habitat. Maintien de corridors écologiques</p> <p><u>Surface concernée par le projet : 1,83 ha</u></p> <p><u>Détail du coût du contrat</u></p> <table border="1" style="width: 100%; border-collapse: collapse;"> <thead> <tr> <th>Code action</th> <th>Opérations</th> <th>Description des opérations</th> <th>Barème (au/ha)</th> <th>2020</th> <th>2021</th> <th>2022</th> </tr> </thead> <tbody> <tr> <td>N01R</td> <td>Charrier lourd de restauration de milieux ouverts par débroussaillage</td> <td>Broyage au sol des résidus d'exploitation de peupliers et arasement des souches</td> <td>non</td> <td style="text-align: right;">4 545,45 €</td> <td></td> <td></td> </tr> <tr> <td>N05R</td> <td>Charrier d'entretien des milieux ouverts par gyrobroyage ou débroussaillage léger</td> <td></td> <td>oui</td> <td></td> <td style="text-align: right;">545,45 €</td> <td style="text-align: right;">545,45 €</td> </tr> <tr> <td colspan="4" style="text-align: right;">Montant annuel TTC</td> <td style="text-align: right;">4 545,45 €</td> <td></td> <td></td> </tr> <tr> <td colspan="4" style="text-align: right;">Montant annuel sur Barème</td> <td></td> <td style="text-align: right;">545,45 €</td> <td style="text-align: right;">545,45 €</td> </tr> <tr> <td colspan="4" style="text-align: right;">Montant total du contrat</td> <td></td> <td colspan="2" style="text-align: right;">5 265,45 €</td> </tr> </tbody> </table> <p><u>Programmation annuelle</u> Année 1 : Broyage au sol des résidus d'exploitation de peupliers et arasement des souches Année 2 et 3 : Gyrobroyage d'entretien</p> <p><u>Non soumis à autorisation</u></p> | Code action | Opérations | Description des opérations | Barème (au/ha) | 2020 | 2021 | 2022 | N01R | Charrier lourd de restauration de milieux ouverts par débroussaillage | Broyage au sol des résidus d'exploitation de peupliers et arasement des souches | non | 4 545,45 € | | | N05R | Charrier d'entretien des milieux ouverts par gyrobroyage ou débroussaillage léger | | oui | | 545,45 € | 545,45 € | Montant annuel TTC | | | | 4 545,45 € | | | Montant annuel sur Barème | | | | | 545,45 € | 545,45 € | Montant total du contrat | | | | | 5 265,45 € | | Critère 6 |
| Code action | Opérations | Description des opérations | Barème (au/ha) | 2020 | 2021 | 2022 | | | | | | | | | | | | | | | | | | | | | | | | | | | | | | | | | | | | | | |
| N01R | Charrier lourd de restauration de milieux ouverts par débroussaillage | Broyage au sol des résidus d'exploitation de peupliers et arasement des souches | non | 4 545,45 € | | | | | | | | | | | | | | | | | | | | | | | | | | | | | | | | | | | | | | | | |
| N05R | Charrier d'entretien des milieux ouverts par gyrobroyage ou débroussaillage léger | | oui | | 545,45 € | 545,45 € | | | | | | | | | | | | | | | | | | | | | | | | | | | | | | | | | | | | | | |
| Montant annuel TTC | | | | 4 545,45 € | | | | | | | | | | | | | | | | | | | | | | | | | | | | | | | | | | | | | | | | |
| Montant annuel sur Barème | | | | | 545,45 € | 545,45 € | | | | | | | | | | | | | | | | | | | | | | | | | | | | | | | | | | | | | | |
| Montant total du contrat | | | | | 5 265,45 € | | | | | | | | | | | | | | | | | | | | | | | | | | | | | | | | | | | | | | | |
| Le contrat est-il soumis à des contraintes techniques liées au milieu naturel ? Si oui, préciser (risque de non réalisation partielle ou totale du contrat, d'impact sur le coût du contrat...) | Période des travaux à adapter en fonction des conditions météorologiques et de la portance du sol | Critère 7 | | | | | | | | | | | | | | | | | | | | | | | | | | | | | | | | | | | | | | | | | | |
| Caractère pérenne de l'action : la réussite est-elle soumise à un entretien régulier ? (oui/non) | Oui | Critère 8 | | | | | | | | | | | | | | | | | | | | | | | | | | | | | | | | | | | | | | | | | | |

| <p>Le contrat est-il décisif dans la dynamique de contractualisation du site ? Ce critère doit être évalué au regard de l'historique de l'animation sur le site et du contrat (Cf onglet grille_evaluation). Précisez, ici, tous les éléments que vous jugez indispensables pour une bonne compréhension du contexte</p> | <p>Ce contrat est important pour la dynamique de contractualisation du site car il va contribuer de manière évidente à la réouverture du milieu et à la restauration de la mosaïque d'habitats naturels dans une portion de vallée très visible (D47, axe Les Eyzies - Sarlat) mais actuellement très fermée (alternance de peupleraies et de boisements naturels). De plus, il pourra être renforcé par une autre parcelle de 5,14 ha, si les propriétaires acceptent de mettre en place un petit ouvrage transversal pour faire remonter la ligne d'eau dans le "fossé" à l'amont.</p> <p>Ce contrat est complémentaire avec le contrat de la SCI du Château de Puymartin</p> | | Critère 10 |
|--|---|------|--------------|
| Cadrage du contrat | Description précise / explications | Note | |
| Présence d'autre(s) financeur(s) que Etat et FEADER y compris autofinancement | Non | | critère 8 |
| Note totale : | | | 00:00 |

Pré-contrat Natura 2000

| | |
|--|--|
| Département : | Dordogne |
| Nom du site Natura 2000 concerné : | FR7200666 Vallées Des Beunes |
| Animateur du site : | Bernadette BOISVERT Chambre d'agriculture 24 |
| Type de contrat (ni-ni / forestier, préciser le code du contrat) | Contrat Ni Ni : N01Pi, N05R |
| Utilisation des barèmes (oui/non) | oui |
| Intitulé du contrat : | Restauration de mégaphorbiaies puis entretien par broyage mécanique. |
| Coût du contrat : | 4 458,36 € |
| Priorisation du contrat par l'animateur (1 à 3, 1 étant la plus forte) : | 1 |
| Signataire du contrat : | SCI du Château de PUYMARTIN Puymartin - 24620 MARQUAY |

| | |
|-----------------------------------|---|
| Date de réception : | <input type="checkbox"/> Retenu |
| Date de CT envisagée : | <input type="checkbox"/> Retenu avec modification |
| Mois prévu pour l'ICP régionale : | <input type="checkbox"/> Non retenu |

| Critères habitats et espèces | Description précise / explications | Remarques services instructeurs (DREAL/DDT) | Note |
|--|--|---|-----------|
| Espèces et habitats visés par le contrat | 6430 - Mégaphorbiaies hydrophiles d'ourlets planitaires et des étages montagnard à alpin 1060 - Cuivré des marais | | Critère 1 |
| Espèce ou habitat prioritaire au titre de la DHFF OU Espèce inscrite à l'annexe I de la DO ET présente sur la liste rouge nationale/régionale | - | | Critère 2 |
| Espèces PNA (loutre, vison, chiroptères, odonates, maculinea, cistude, sonneur à ventre jaune, liparis de loesel, mulettes, outarde canepetière, râle des genêts, phragmite aquatique) | - | | Critère 3 |
| Habitats et espèces : niveau d'enjeu identifié dans le DOCOB (préciser la(es) fiche(s) action) | La restauration de mégaphorbiaies (onzième fiche action FGMIN) est indiquée comme un enjeu PRIORITAIRE dans le tableau récapitulatif des actions de gestion, page 38 du Doocob | | Critère 4 |

| Critères techniques | Description précise / explications | Note | | | | | | | | | | | | | | | | | | | | | | | | | | | | | | | | | | | | | | | | | | | | | | | | | |
|---|---|---|---------------|----------------------------|-------------------|-----------------|------|------|-------|---|---|-----|----------|--|--|--|--|--|-----|------------|--|--|------|---|--|-----|--|----------|----------|---------------------------|--|--|--|-------------------|--|--|----------------------------------|--|--|--|--|-----------------|-----------------|---------------------------------|--|--|--|--|-------------------|--|-----------|
| Menace imminente sur l'habitat d'IC ou l'espèce d'IC (L'urgence à agir doit être justifié) | <p>Un partie des parcelles concernées sont actuellement occupées par de la mégaphorbiaie fortement embroussaillée dont le maintien est menacé à court terme (évolution rapide vers le fourré)</p> <p>Une autre partie des parcelles concernées sont des peupleraies de moins de 30 ans, récoltées en 2019. Les propriétaires se posaient la question de ne pas replanter la peupleraie mais d'implanter une prairies. Or un diagnostic écologique réalisé avant travaux sur ces parcelles fait état de la présence d'HIC de mégaphorbiaies qui seraient détruites par l'implantation de la prairie.</p> <p>L'opportunité d'un contrat Natura 2000 est démontrée pour éviter le reboisement de la parcelle et restaurer puis maintenir les mégaphorbiaies</p> | Critère 5 | | | | | | | | | | | | | | | | | | | | | | | | | | | | | | | | | | | | | | | | | | | | | | | | | |
| <p>Détail technique du contrat</p> <p>- préciser les effets attendus sur les habitats/espèces</p> <p>- Joindre un tableau avec le détail du coût du contrat par type d'action (accompagné de devis à dire d'expert ou d'entreprise)</p> <p>- Préciser la programmation annuelle des actions du contrat et le plan de financement</p> <p>- Joindre une carte permettant de localiser le projet (1/10000ème)</p> <p>- Préciser les espèces patrimoniales (hors espèces d'intérêt communautaire) concernées</p> <p>- Préciser si les travaux sont soumis à autorisation (si oui, au titre de quelle réglementation ?)</p> <p>.....</p> | <p><u>Effets attendus</u></p> <p>Restauration de l'habitat de mégaphorbiaie</p> <p>Maintien de l'ouverture de l'habitat / Amélioration de l'état de conservation de l'habitat.</p> <p>Maintien de corridors écologiques</p> <p><u>Surface concernée par le projet</u> : 1,15 ha</p> <p><u>Détail du coût du contrat</u></p> <table border="1" style="width: 100%; border-collapse: collapse;"> <thead> <tr> <th>Code action</th> <th>Opérations</th> <th>Description des opérations</th> <th>Barème (€/ha)</th> <th>2020</th> <th>2021</th> <th>2022</th> </tr> </thead> <tbody> <tr> <td>N01Pi</td> <td>Chantier lourd de restauration de rizioux ouverts par débroussaillage</td> <td>Broyage au sol des résidus d'exploitation de peupliers et arasement des souches</td> <td>non</td> <td>607,00 €</td> <td></td> <td></td> </tr> <tr> <td></td> <td></td> <td>Broyage lourd de la strate arbustive et herbacée avec bucheronnage</td> <td>non</td> <td>3 163,50 €</td> <td></td> <td></td> </tr> <tr> <td>N05R</td> <td>Chantier d'entretien des rizioux ouverts par gyrobroyage ou débroussaillage léger</td> <td>Gyrobroyage d'entretien (300€/ha/Intervention)</td> <td>oui</td> <td></td> <td>343,50 €</td> <td>343,50 €</td> </tr> <tr> <td colspan="4" style="text-align: right;">Montant annuel TTC</td> <td>9 771,00 €</td> <td></td> <td></td> </tr> <tr> <td colspan="4" style="text-align: right;">Montant annuel sur barème</td> <td></td> <td>343,50 €</td> <td>343,50 €</td> </tr> <tr> <td colspan="4" style="text-align: right;">Montant total du contrat</td> <td></td> <td>4 458,36 €</td> <td></td> </tr> </tbody> </table> <p><u>Programmation annuelle</u></p> <p>Année 1 : Broyage au sol des résidus d'exploitation de peupliers et arasement des souches + Broyage lourd de la strate arbustive et herbacée avec bucheronnage</p> <p>Année 2 et 3 : Gyrobroyage d'entretien</p> <p><u>Non soumis à autorisation</u></p> | Code action | Opérations | Description des opérations | Barème (€/ha) | 2020 | 2021 | 2022 | N01Pi | Chantier lourd de restauration de rizioux ouverts par débroussaillage | Broyage au sol des résidus d'exploitation de peupliers et arasement des souches | non | 607,00 € | | | | | Broyage lourd de la strate arbustive et herbacée avec bucheronnage | non | 3 163,50 € | | | N05R | Chantier d'entretien des rizioux ouverts par gyrobroyage ou débroussaillage léger | Gyrobroyage d'entretien (300€/ha/Intervention) | oui | | 343,50 € | 343,50 € | Montant annuel TTC | | | | 9 771,00 € | | | Montant annuel sur barème | | | | | 343,50 € | 343,50 € | Montant total du contrat | | | | | 4 458,36 € | | Critère 6 |
| Code action | Opérations | Description des opérations | Barème (€/ha) | 2020 | 2021 | 2022 | | | | | | | | | | | | | | | | | | | | | | | | | | | | | | | | | | | | | | | | | | | | | |
| N01Pi | Chantier lourd de restauration de rizioux ouverts par débroussaillage | Broyage au sol des résidus d'exploitation de peupliers et arasement des souches | non | 607,00 € | | | | | | | | | | | | | | | | | | | | | | | | | | | | | | | | | | | | | | | | | | | | | | | |
| | | Broyage lourd de la strate arbustive et herbacée avec bucheronnage | non | 3 163,50 € | | | | | | | | | | | | | | | | | | | | | | | | | | | | | | | | | | | | | | | | | | | | | | | |
| N05R | Chantier d'entretien des rizioux ouverts par gyrobroyage ou débroussaillage léger | Gyrobroyage d'entretien (300€/ha/Intervention) | oui | | 343,50 € | 343,50 € | | | | | | | | | | | | | | | | | | | | | | | | | | | | | | | | | | | | | | | | | | | | | |
| Montant annuel TTC | | | | 9 771,00 € | | | | | | | | | | | | | | | | | | | | | | | | | | | | | | | | | | | | | | | | | | | | | | | |
| Montant annuel sur barème | | | | | 343,50 € | 343,50 € | | | | | | | | | | | | | | | | | | | | | | | | | | | | | | | | | | | | | | | | | | | | | |
| Montant total du contrat | | | | | 4 458,36 € | | | | | | | | | | | | | | | | | | | | | | | | | | | | | | | | | | | | | | | | | | | | | | |
| Le contrat est-il soumis à des contraintes techniques liées au milieu naturel ? Si oui, préciser (risque de non réalisation partielle ou totale du contrat, d'impact sur le coût du contrat...) | Période des travaux à adapter en fonction des conditions météorologiques et de la portance du sol | Critère 7 | | | | | | | | | | | | | | | | | | | | | | | | | | | | | | | | | | | | | | | | | | | | | | | | | |

| | | | |
|---|--|--|--------------|
| Caractère pérenne de l'action : la réussite est-elle soumise à un entretien régulier ? (oui/non) | Oui | | Critère 9 |
| Le contrat est-il décisif dans la dynamique de contractualisation du site ? Ce critère doit être évalué au regard de l'historique de l'animation sur le site et du contrat (Cf onglet grille_evaluation). Précisez, ici, tous les éléments que vous jugez indispensables pour une bonne compréhension du contexte | Ce contrat est important pour la dynamique de contractualisation du site car il va contribuer de manière évidente à la réouverture du milieu et à la restauration de la mosaïque d'habitats naturels dans une portion de vallée très visible (D47, axe Les Eyzies - Sarlat) mais actuellement très fermée (alternance de peupleraies et de boisements naturels). De plus, il pourra être renforcé par une autre parcelle de 5,14 ha, si les propriétaires acceptent de mettre en place un petit ouvrage transversal pour faire remonter la ligne d'eau dans le "fossé" à l'amont. Ce contrat est complémentaire avec le contrat de Mr Xavier de CHARADE de MONTBRON | | Critère 10 |
| Cadrage du contrat | Description précise / explications | | Note |
| Présence d'autre(s) financeur(s) que Etat et FEADER y compris autofinancement | Non | | critère 8 |
| Note totale : | | | 00:00 |